

_d o _ c o _ m o _ m o _ с р б и ј а

међународна радна група за
документацију и заштиту
грађевина, места и целина
модерног покрета

Минимални документациони досије 2003

Саставила: национална радна група Србије

0.1 Фотографија објекта



наслов фотографије
Спортски центар „Мирко Сандић“

извор
фотографија Владане Путник Прице

датум
1. 12. 2021.

Шифра у локалној бази података
REC-RS-011-b-0035

1. Идентитет објекта

- 1.1 данашњи назив објекта
Спортски центар „Мирко Сандић“ 3
- 1.2 **варијантни или претходни/оригинални назив**
Спортски центар „Врачар“ 4
- 1.3 **назив улице и број**
Сјеничка 1 5
- 1.4 **град**
Београд 6
- 1.5 **покрајина/општина:** Врачар 7
- 1.6 **поштански број**
11111 8
- 1.7 **држава**
Србија 9
- 1.8 **позиција у оквиру националног координатног система**
N 44.7992613455723; E 20.4836674602017610 (Google Earth)
- 1.9 **класификација/типологија**
REC 11
- 1.10 **статус и датуми заштите**
Објекат није под заштитом. 12

2. Историјат објекта

- 2.1 **оригинални нацрт/намена**
Спортски центар „Врачар“ пројектован је са циљем да обезбеди рекреативне потребе становништва обе београдске општине. 13
- 2.2 **датуми: наруџбина/завршетак**
Пројекат је израђен током 1968. године. Инвеститор је био Фонд за физичку културу Општине Врачар. 14
- 2.3 **пројектанти архитектуре и други пројектанти**
Пројекат је израдио „Projekt-Ljubljana“ из Љубљане. Аутор пројекта је архитекта Маријан Божич, а уз њега је на пројекту радила и архитекта Бранка Пунтар. 15
- 2.4 **остале особе или догађаји везани за објекат**
Године 1971. архитекта Ратомир Богојевић је дизајнирао светлећи натпис за потребе спортског центра. Сликари и керамичари Јанко Михајловић је радио на декорацији улазног хола, а 1984. године је израдио и „Чесму детињства“ у склопу комплекса спортског центра. 16
- 2.5 **значајне измене са датумима**
Нема значајнијих измена са датумима. 17

2.6	данашња намена	18
	Објекат и данас служи истој намени. У склопу центра се активно користе базени, у другом нивоу сутерена је плесна школа „Врачар“,	
2.7	постојеће стање	19
	Објекат је у солидном стању. Фасада је у нижим зонама прекривена графитима. Оригинална столарија замењена је ПВЦ столаријом.	
3	Опис	
3.1	Општи опис	20
	Грађевина се састоји од: подрума, сутерена, приземља и два спрата. По улазу у објекат се налазио пространи хол са степенишним трактом. Лево се налази бифе. Простор где је смештен велики базен обухватао је висину од приземља до другог спрата. Уз базен су смештене трибине, а такође постоји и базен за учење пливања. У склопу спортског центра су се налазиле сала за корективну гимнастику, стрелиште, куглана са две стазе, клупске просторије, велика спортска сала, просторије за бокс и рвање и две мање сале. Фасада је изведена у опеци обичног формата. Кров је покривен поцинкованим лимом са подлогом од битумизираних хартије. Балконске и степенишне ограде су изведене у форми хоризонталних лајсни са испуном од жичаног стакла. Зидови су у појединим просторијама обложени боровим даскама. Базен и стубови купалишта су обложени мозаик плочицама морско зелене боје.	
3.2	Конструкција	21
	Из расположиве архивске грађе – оригиналне пројектно-техничке документације из 1968. године, сагледљиво је да је конструктивни систем комбиновани скелетни и панелни. Конструкција зграде је од армираног бетона, ливеног на лицу места. Степенишно језгро је армирано-бетонско. Зграда је фундирана на тракастим темељима и темељима самцима „Т“ облика, међусобно повезаним темељним гредама. Подземне етаже: подрум и сутерен у целости су реализоване у армираном бетону. Целом висином објекта, скелетни елементи конструкције чине стубови правоугаоног облика у основи, различитих димезија у зависности од позиције и оптерећења (40x120 cm). Главни корпус или главни простор зграде чини ваздушна просторија базенске хале. Просторија је висока две спратне висине, односно сутерен+приземље. У приземљу објекта, овај простор је премоштен гредама, ослоњеним на стубове и АБ зидове. Ова главна просторија одвојена је од преосталог дела објекта АБ зидом на свим етажама. Први и други спрат спортског центра, повезани су заједничком гимнастичком салом која обухвата две спратне висине (први спрат+други спрат, а конципиране исто као и базенска хала), док је административни део зграде са помоћним и другим просторијама, стандардне висине. Распони греда које премоштавају базенску халу (сутерена и приземља) су око 19 метара. Такође, исти распон је и код греда које премоштавају гимнастичку салу (први и други спрат). Растојање стубова је на пет метара, и оно је сагледљиво и са спољне стране објекта, јер су на фасади велики прозори, светларници распоређени између њих. У оквиру објекта пројектовани су и сеизмичка платна, панели на распонима од 10 метара. У два дела објекта, симетрично су распоређени, по три у свакој половини. Међуспратне конструкције су армирано-бетонске. Кровна конструкција је такође,	

армирано-бетонска, са благим нагибом, и финалним покривачем песком односно шљунком. Кров са спољне стране није сагледљив јер су пројектовани назидци који га скривају.

3.3 Контекст

Иако је у фокусу изградње после Другог светског рата првенствено било подручје Новог Београда као новог центра социјалистичке државе, изван број локација у централној и историјској зони града изабран је за тада често називану „обнову“ или „реконструкцију“, односно рушење, изградњу или доградњу у оквиру постојећег градског ткива. Спортски центар „Врачар“ настао је као део тадашње урбанистичке и инфраструктурне политике развоја града. Одабрани градски блок карактерисала је релативно ретка изграђеност, са стамбеним објектима мешовитог квалитета. Због тога је изабран за реконструкцију и смештање спортског центра у центар блока, док је по ободу планирана изградња нових стамбених зграда. Иако су архитекти сматрали да су поједине грађевине у тадашњој Подрињској (сада Радивоја Кораћа) бр. 4 и 6, као и стамбена зграда у Улици Саве Ковачевића (данас Милешевска) бр. 51 довољно квалитетни да би се чували, једине зграде у читавом блоку које су сачуване су две стамбене зграде у Улици Кнеза од Семберије (П+4) које је 1930. године подигла Управа Државног монопола. Стамбени део је од рекреативног одвојен зеленим и слободним површинама, уз додану денivelацију спортског центра. Иако је већина постојећег градитељског фонда у блоку уклоњена, задржани су постојећи вредни примерци дрвећа, а такође је и израђен пројекат пејзажне архитектуре. Приликом реализације пројекта засађен је велики број биљака, од дрвећа попут оштролисног јавора, америчког ликвидамбра, јаворолисног платана и оморице, па до различитих врста грмља.

22

4 Вредновање

4.1 Техничка вредност

Конструкција зграде у највећој мери је осмишљена и прилагођена функцији једног вишенаменског и мултифункционалног спортског објекта. У том смислу могла је послужити као добар узор и пример другим објектима те намене (спортски објекти мешовите намене, рекреација у градском ткиву), и као репрезент типологије.

23

4.2 Друштвена вредност

Инфраструктура спортских објеката у Београду сеже до међуратног периода, када периферна насеља добијају своје прве соколске домове и летња игралишта. Први соколски дом који је отворен у Београду налази се свега 150 м од Спортског центра „Врачар“. После Другог светског рата физичка култура је и даље представљала значајан сегмент свакодневног живота, али и државне политике. Неговање културе духа и тела било је један од четири основна захтева функционалног града, поред становања, рада и саобраћаја. Спорт и физкултура као друштвене манифестације постављене су у ранг са „високом“ културом у социјалистичкој Југославији. Већ 1946. године оформљена је Комисија за израду плана мреже физкултурних игралишта са циљем да одреди распоред физкултурних површина. Спортски центар „Врачар“ представља део значајног напора да се негује физичка култура међу грађанством, да се ради на развоју квалитетне инфраструктуре и неопходних садржаја у граду за здрав друштвени развој.

24

4.3 културна и естетска вредност

Спортски центар „Врачар“ је реализовано дело словеначког архитекта Маријана Божича, што сведочи о континуитету српско-словеначких веза у архитектури. Ова грађевина може се сврстати међу значајнија остварења словеначких архитеката на тлу Београда, уз цркву Светог Антуна Падованског и скоро срушене Зграде Савезног министарства унутрашњих послова.

25

Изведено решење Маријана Божича у складу је са архитектонском продукцијом у Југославији крајем седме и почетком осме деценије двадесетог века, коју одликује доминантна употреба сировог бетона и фасадне опеке. Комплементарност бетона и опеке употпуњена је разуђеним а истовремено компактним волуменом објекта, који се не намеће у околном амбијенту, већ се својом архитектуром прилагођава околним вишеспратницама у оквиру истог блока, али и истих година реализованом оближњем стамбеном блоку „Сава Ковачевић“.

4.4 историјска вредност

Историјску вредност објекта препознајемо на више начина.

СЦ Врачар је једно од ретких истражених ауторских остварења архитекте Божича. Спортско-рекреативни центри, а посебно затворени базени у другој половини 20. века нису били чести у тадашњој земљи, чиме представљају велику вредност, пре свега са аспекта друштвеног стандарда.

Историјска вредност је у случају СЦ Врачар везана за типологије и њихов развој. Пројектовање спортско-рекреативног центра 1968. године са затвореним базеном спадало је у подухват јер програмски ова типологија није била превише разрађена нити позната.

26

4.5 генерална оцена

Објекат је значајан пре свега због типологије којој припада. Програмски, аутор је осим архитектуре, микро-урбанизма блока, форме, функције, детаља и шема кретања, био у обавези да осмисли и спроведе, а посебно и преиспита програм и пројектни задатак. Спортски центар „Врачар“ представља драгоцен пример архитектуре спортских објеката с краја седме и почетка осме деценије 20. века. Његова естетика одражава архитектонске тежње тог времена. Истовремено, објекат је и сведочанство о спровођеној стратегији развоја града и увођења разноврсних и потребних садржаја. Спортски центар „Врачар“ (данас „Мирко Сандић“) и данас служи својој првобитној намени и као такав је есенцијалан за становништво општине Врачар.

27

5 Документација

5.1 главне референце

Историјски архив Београда, ф-166а-1А-1969; ф-166а-1Б-1969; ф-390-5-1971

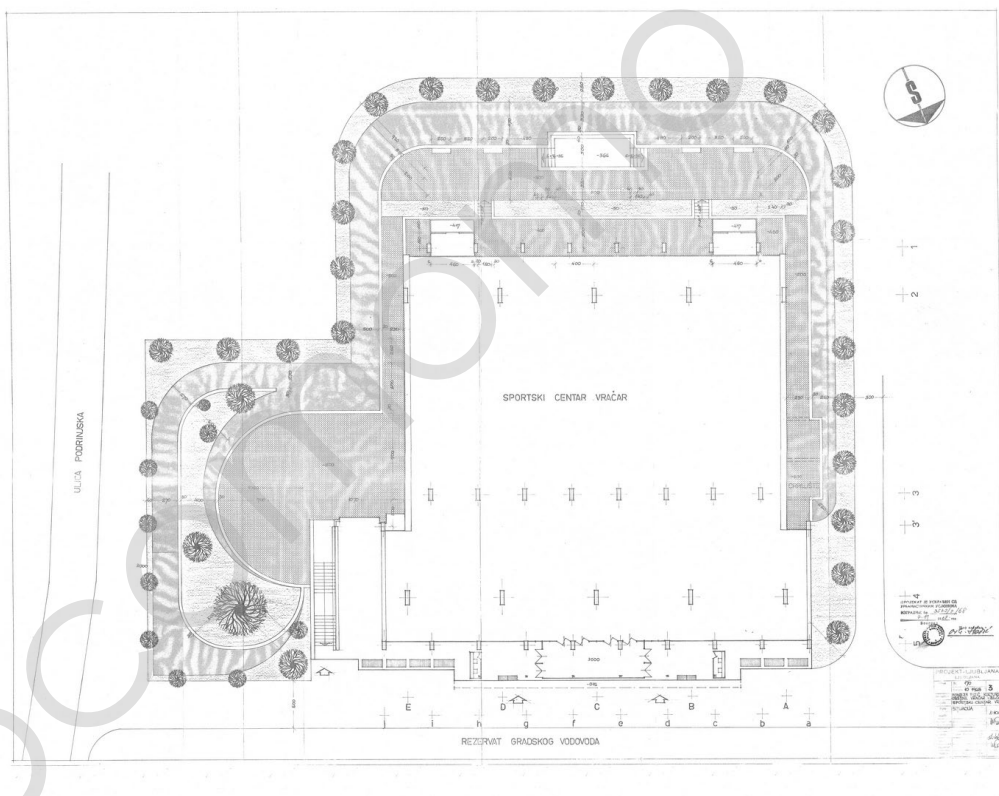
28

5.2 визуелни материјал у прилогу

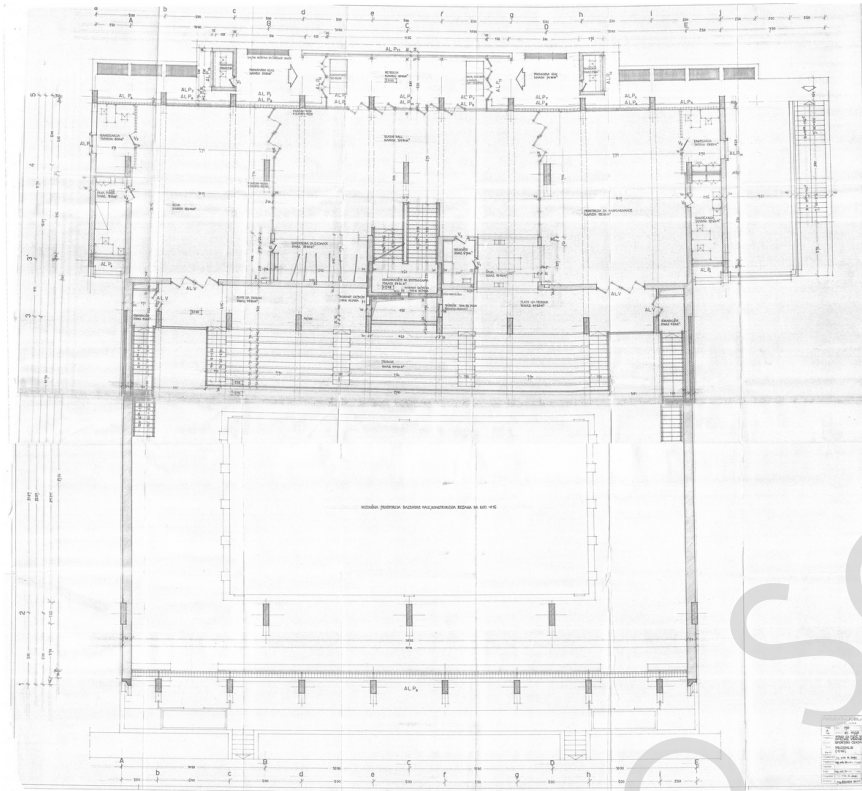
29



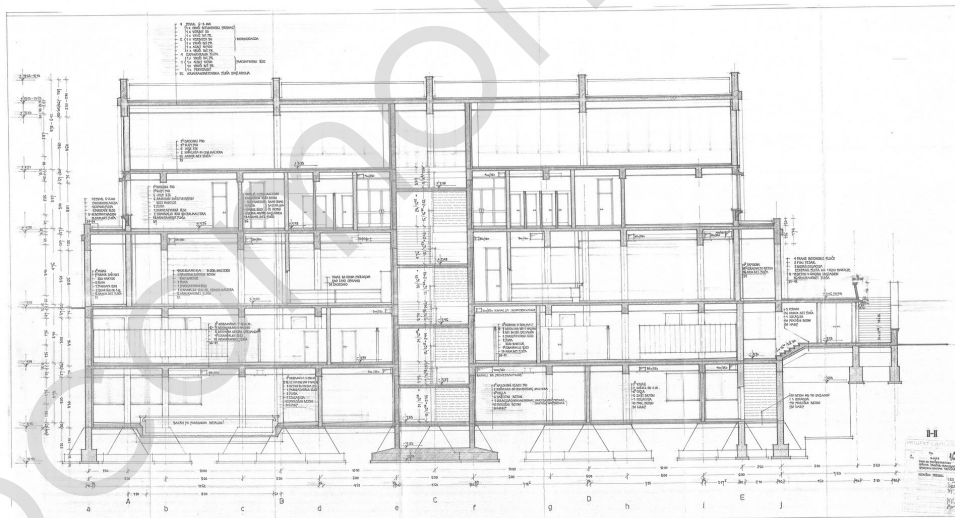
Фотографија објекта



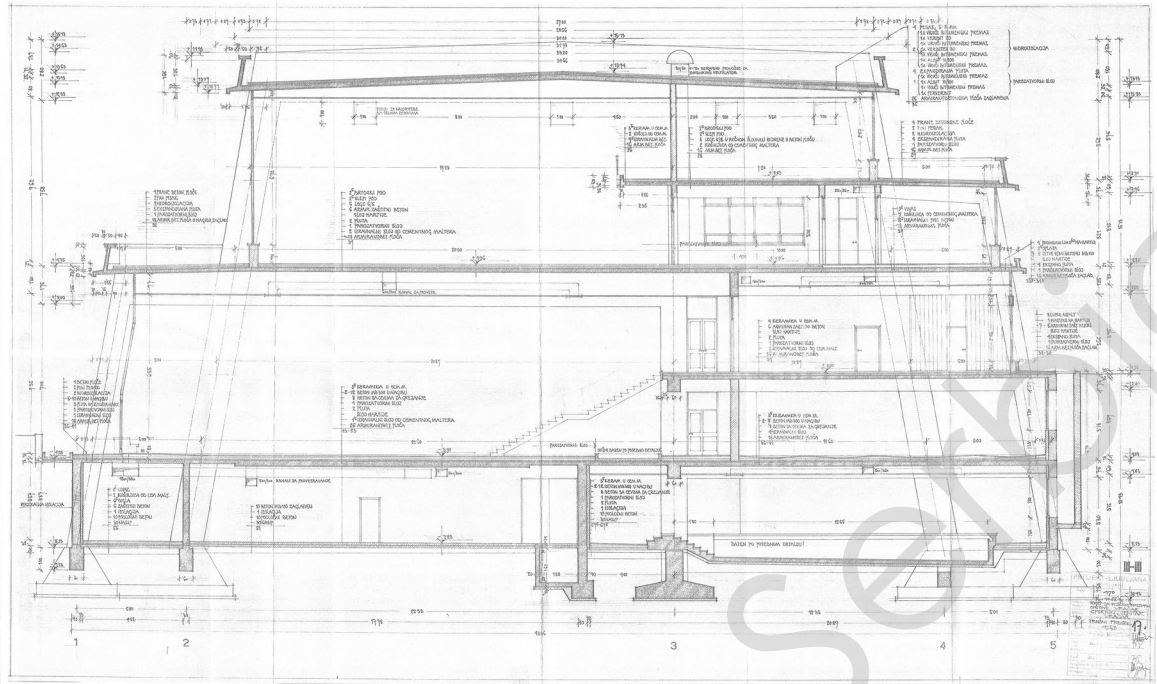
Ситуациони приказ



Основа приземља



Подужни пресек



Поперечный пресек

5.3 **ПОДНОСИЛАЦ ИЗВЕШТАЈА/ДАТУМ:**
 др Драгана Мецанов и др Владана Путник Прица, 28. 12. 2021.