

# do □ со □ то □ то □ србија

међународна радна група за  
**документацију и заштиту**  
грађевина, места и целина  
**модерног покрета**

## Минимални документациони досије 2003

Саставила: национална радна група Србије

### 0.1 ФОТОГРАФИЈА ОБЈЕКТА



0.1. **Наслов фотографије**

Стамбена зграда у Браће Југовића 14

0.2. **Извор**

(фотографија преузета из монографије: Perović, M. R. (2003). *Srpska arhitektura XX veka: od istoricizma do drugog modernizma*, Beograd: 184)

0.3. **Датум**

Пројектована 1964., реализована 1965. године

Шифра у локалној бази података  
**RES-RS-011-b-0022**

<b>1.</b>	<b>ИДЕНТИТЕТ ОБЈЕКТА</b>	<b>3</b>
1.1.	<b>Данашњи назив објекта</b> Стамбена зграда у Браће Југовића 14	
1.2.	<b>Варијантни или претходни/оригинални назив</b> Стамбена зграда у Браће Југовића 14	4
1.3.	<b>Назив улице и број</b> Ул.Браће Југовића бр.14.	5
1.4.	<b>Град</b> Град Београд	6
1.5.	<b>Покрајина/општина</b> Градска Општина Стари Град	7
1.6.	<b>Поштански број</b> 11000	8
1.7.	<b>Држава</b> Република Србија (изграђено у ФНРЈ / СФРЈ)	9
1.8.	<b>Позиција у оквиру глобалног позиционог система</b> 44° 81' 77.98" N 20° 46' 10.21" E	10
1.9.	<b>Класификација/типологија</b> RES - Стамбена зграда	11
1.10.	<b>Статус и датуми заштите</b> Објекат није под заштитом. Локација је у историјском језгру Београда, који је под заштитом као просторно културно-историјска целина.	12
<b>2.</b>	<b>ИСТОРИЈАТ ОБЈЕКТА</b>	<b>13</b>
2.1.	<b>Оригинални нацрт/намена</b> Оригинални нацрт је стамбена зграда вишепородичног становања. <b>Првобитна функција</b> Стамбена зграда вишепородичног становања.	13
2.2.	<b>Датуми: наруџбина/завршетак:</b> Документација предузећа „Поморавље“ из Светозарева, 1963. Пројектно-техничка документација предузећа „Пројектбиро из Београда, 1964. Изградња, и година наведена у монографији о српској архитектури 20. века: 1965.	14
2.3.	<b>Пројектанти архитектуре и други пројектанти</b> Михајло Митровић	15
2.4.	<b>Остале особе или догађаји везани за објекат.</b> Предузеће „Пројектбиро“ као носилац израде пројектно-техничке документације. Инж.П.Борисављевић био је одговорни пројектант статике конструкција. Грађевинско предузеће „Поморавље“ из Светозарева (данашњи назив Јагодина), је било носилац инвестиције, и извођач, тј.носилац изградње и реализације објекта. Као учеснице, у документацији се наводе предузећа „Монтажа“ за	

електроинсталације, „Србијапројект“ за грејање итд.

- 2.5. **Значајне измене са датумима** 17  
У расположивим архивским изворима, документацији и периодици не наводе се значајне измене са датумима за ову стамбену зграду.
- 2.6. **Данашња намена** 18  
Стамбени објекат
- 2.7. **Постојеће стање** 19  
Стамбена зграда је у релативно добром стању, и очуваног изгледа у односу на првобитни пројекат.  
**Основни концепт**  
Основни концепт, стамбена зграда са пословањем у приземљу није измењен у односу на првобитну замисао.

### **3 ОПИС** 20

- 3.1. **Општи опис**  
Стамбена зграда садржи подрум, приземље, пет спратова и повучени спрат. По+Пр+5+Пс.  
У подруму је пројектована котларница са пратећим просторијама а у нижем делу предпростор и одељење за контролу вентила на цистерни за мазут. У приземљу је пројектована трафостаница, гаража и остава за колица уз степениште. На спратовима су пројектовани једнособни, двособни, трособни станови и гарсоњера; а у поткровљу перионица, тоалет и лифт кућица. Решење стамбених јединица је било функционално и дато у духу прописа онога времена.  
  
У времену када је пројектована ова зграда, био је донет пропис о обавезној примени типских прозора у стамбеној изградњи. С обзиром да је овај објекат требало градити у улици која је коридорска, било је неопходно ући у истраживање архитектонских средстава којима би се савладале ове непогодности. Простор станова осмишљен је прилично конфорно. У оквиру њих постоје извесне могућности адаптације.  
Зграда има један лифт, и једнокрако степениште.  
На типској етажи постоје четири стана различитих величина. Сви станови имају једнострану оријентацију. Архитекта је водио рачуна да на целој етажи инсталациони чворови буду груписани у два блока. Оно што је специфично и одмах уочљиво на фасади, јесте да су уместо прозора по фасади постављена сва четири типа врата која је у том тренутку нудила типизација. У просторном обликовању, стицајем околности, свесно је жртвована трећа димензија, тако да се проблем свео на поступак *ab imago*.  
Он је решен колажом врата (претворених у француске прозоре) и бетонских призми сложених у квадрирану матрицу. Архитекта је водио рачуна да омогући и вечерњи изглед ове зграде, посебно зато што се налази у строгом центру града. Зато су изведени фасадни прорези са тракама луксвер призми, које својим ритмом уносе светлосни цртеж у игру прозорских поља. Зграда је реализована у извођењу ГП “Поморавље” из Јагодине, садржи укупно 14 станова, од којих су четири решавана двоетажно у дуплекс систему.
- 3.2. **Конструкција** 21  
Конструкција зграде изведена је у армиранобетонском скелетном систему, а преградни зидови изведени су од опеке. Спољна фасада је, према традицији објеката изведена са црвеном фасадном опеком, што ће, укључујући зграде у улици Кондина 1а, где је био смештен «Пројектбиро»,
- 3.3. **Контекст** 22

За ову стамбену зграду, од великог је значаја приказ урбанистичке концепције блока у коме се налази, и његове успешне реконструкције, која је уследила након реализације овде зграде. Могло би се рећи да је стамбена зграда у ул.Браће Југовића бр.14 својом естетиком допринела реконструкцији целог блока и подизању бонитета. Реализација овог урбанистичког подухвата спада у једну од најуспешнијих у периоду друге половине 20.века у Београду, с обзиром на централну зону локације на којој се налази. Локација, најуже градско језгро је главни разлог због кога бонитет овог блока није могао остати на ниском нивоу. Блок између улица Васе Чарапића, Доситејеве, Браће Југовића и Добрачине налази се на територији Општине Стари Град у зони намењеној за становање и опште градске намене. Зона у којој се налази блок била је предвиђена за вишеспратну стамбени изградњу објекта. Новоизграђена страна блока према улици Васе Чарапића била је предвиђена за опште градску и специјалну намену, као и објекат у ул.Доситејевој број 7. На територији овог блока биле су предвиђене дечије јаслице за око 40 деце, као и простори за свакодневно снабдевање становника овог блока. У блоку је била планирана изградња склонишног простора за око 200 особа у две јединице од по 100 особа, у подземној етажи пословног објекта на углу улица Васе Чарапића и Доситејеве.

Блок је приближно правоугаоног облика, ограничен поменути саобраћајницама. Терен је у паду ка североисточној страни, тако да је унутрашњост блока у терасастом паду ка улици Браће Југовића. Нето површина блока износи отприлике 0,65 хектара. Блок је изграђен стамбено-пословним и стамбеним објектима у зони централном градског подручја. Блок је изграђен солидним грађевинским објектима у систему ивичне изградње. Парцеле су дубински коришћене те је унутрашњост блока доста изграђена. Шездесетих година 20.века, изграђено је неколико спратних објеката у улици Добричиној, Браће Југовића и Доситејевој. Ову изградњу карактерисало је праћење висина суседних зграда и придржавање постојећих грађевинских и регулационих линија. Овом изградњом блок је добио свој дефинитивни архитектонски изглед, изузимајући зграду на кат.парц.1751. Исти је случај и са страном блока из ул.Браће Југовића. Ситуација из улице Добрачина је нешто дугорочнија јер постоји комплетна хетерогеност у висинама постојећих објеката. У блоку је било предвиђено рушење помоћних дворишних објеката, као и неколико уличних објеката нижег бонитета, који нису задовољавали захтеве савременог становања, па су се такви предвиђали за рушење. (Укупна бруто развијена грађевинска површина (БРГП) објеката који су порушени је била око 1830 м<sup>2</sup> стамбеног фонда средњег и лошег квалитета, а око 640 објеката опште градске намене. Стамбени објекти у Добрачиној улици П+3 и П+4 су били солидни грађевински објекти на постојећој регулационој линији, које се висински нису уклапали, те су пројектованим решењем била предвиђена њихова надзиђивања. Од објеката предвиђених за рушење су објекти који се налазе у улици Васе Чарапића, спратности П и П+1, затим објекат у Добрачиној улици висине П+1, и у Браће Југовића два приземна објекта. За рушење су били предвиђени и сви помоћни приземни пратећи објекти у унутрашњости блока. Такође је предвиђено и рушење два дворишна објекта висине П+2 као и слабе и оштећене стамбене зграде П+3 у Доситејевој бр.7. Укупна БРГП постојећег грађевинског фонда износи 12.800 м<sup>2</sup>. У постојећем блоку станује 158 домаћинстава са око 686 становника. Стање у блоку с обзиром на бруто и нето површину блока као и површину под објектима показује следеће односе: Г бруто = 724 становника/ха, и Г нето = 1.030 становника/ха

Слободна површина по становнику 2,3 м<sup>2</sup>/ха.

Показатељ слободне површине по становнику није давао реалну слику хигијенских и рекреационих могућности становања у блоку, јер је унутрашњост блока била издељена и преграђена ниским објектима одређеним за рушење.

Током 60-их година 20.века, централна зона Београда и даље је имала бројне градске блокове неадекватног квалитета становања. Предходна анализа постојећег стања блока омеђеног улицама Васе Чарапића, Доситејева, браће Југовића и Добрачине показала је економичност реконструкције блока. Након тога одређена је општа концепција и новопројектовано просторно урбанистичко решење. Објекти опште градске намене у Васе Чарапића били су изузетно лошег квалитета, а лоцирани у једној од главних улица централног градског подручја, требало је да буду замењени што пре новим објектима који одговарају карактеру ове саобраћајнице. Престали део блока имао је претежно стамбени карактер и био је предвиђен за вишеспратну стамбену изградњу са пратећим наменским просторијама за потребе становника. Реконструкција блока полази од услова постављених Генералним планом и у блоку предвиђа две намене. Прву, општег карактера на делу блока који је оријентисан према улици Васе Чарапића и другу коју чини остали део простора блока намењен становању. Задржани су сви солидни стамбени објекти који се налазе на регулационој линији блока, а који су својим постојањем условили систем ивичне изградње блока. Сви помоћни објекти, а делимично и крила старих објеката, који задиру у језгро блока били су предвиђени за рушење. На овај начин се формирао јединствен слободни простор у унутрашњости блока, који је обрађен за дечија игралишта, одморишне терасе, пешачки комуникациони простор и озелењавање.

У згради предвиђеној на углу улица Добрачине и Браће Југовића, пројектовани су простори за чување деце и њихову игру, одређена је специјална врста јаслица која би испред себе имала зелене баште изграђене на крову.

Регулација висине усклађена је са системом, који је спроведен на постојећим зградама, с тим што би скокови висина представљали архитектонске поенте на пројектованим зградама. У унутрашњости блока биле су предвиђене две етажне подземних гаража у које је би било могуће сместити 60 аутомобила.

С обзиром да је аутор овог идејног решења за реконструкцију блока пројектант новоизграђених објеката у улици Доситејева р.5 и предметне зграде у Браће Југовића бр.14, то је допринело чињеници да су они грађени на истом архитектонском принципу, на коме су базирани постојећи новопланирани објекти тога времена.

## **4. ВРЕДНОВАЊЕ**

23

### **4.1. Техничка вредност**

У случају најрепрезентативнијих примера београдске ауторске школе станоградње, има много примера употребе префабрикованих елемената. Један од таквих примера је стамбена зграда у ул. Браће Југовића бр. 14 пројектована је 1964. године.

С обзиром на пропис о употреби типских прозора у стамбеним зградама и коришћење готових бетонских елемената на фасади (пирамидалног облика), ова зграда је један од примера „полупрефабрикације“. Иако грђена на класични начин, у АБ конструкцији, левеној на лицу места, и зидањем опеком, она је школски пример увођења готових типизираних елемената у стамбену архитектуру, и вештог компоновања са традиционалним начинима градње.

### **4.2. Друштвена вредност**

24

За разумевање друштвене вредности стамбене зграде у ул.Браће Југовића 14, од значаја је расположива документација која показује процесе који су предходили пројектовању и изградњи. У њима је сагледљив начин на који је предузеће „Поморавље“, долазило до парцела и спроводило инвестиције, што је прилог друштвеној историји Србије друге половине 20.века.

С обзиром да су зграде у Доситејевој бр.5 и предметна зграда у ул.Браће Југовића

бр.14, аутора арх.Михајла Митровића биле међу првим остварењима у блоку у коме се налазе, оне су својим бонитетом допринеле иницијативи урбанистичке реконструкције блока у коме се налазе, а који је школски пример добре реконструкције у најужем центру Београда.

**4.3. Културна и естетска вредност** 25

Културна и естетска вредност зграде је неспорна. Предња фасада представља ликовно веома успешно решење уклапања главних визуелних елемената: типских прозора, префабрикованих бетонских пирамидалних елемената, црвене фасадне опеке која је заштитни знак великог броја објеката М.Митровића, и бетонских хоризонталних елемената.

**4.4. Историјска вредност** 26

Стамбена зграда у ул.Браће Југовића бр.14 нема посебних историјских вредности, нити се везује за историјске догађаје. Она је међутим један од представника и примера „београдске ауторске школе станоградње“, и део богатог опуса аутора архитекте Михајла Митровића. Поред тога, поседује амбијенталне вредности, доприноси амбијенталним вредностима најужег центра града, и налази се у историјском језгру Београда, који је под заштитом као просторно културно-историјска целина.

**4.5. Генерална оцена** 27

Појам ауторске архитектуре је значајан за проблематику вредновања модернистичког градитељског наслеђа. Према писању проф.Александра Кадијевића, у монографији о Михајлу Митровићу, свака средина у Југославији имала је неколико архитеката за које се може рећи да су представници ауторске архитектуре. У Љубљани је то био проф.арх. Едвард Равникар, у Загребу Вадимир Турина, у Сарајеву Јурај Најдхарт, у Београду Никола Добровић итд. Према А.Кадијевићу, уз Николу Добровића, предходницу авангарде у српској архитектури представљали су аутори формирану у предратном добу – Милорад Мацура, Владета Максимовић, Милорад Пантовић, и Ратомир Богојевић, док су зачетници београдске школе ауторске архитектуре средином педесетих били Алексеј Бркић и Богдан Богдановић. А.Кадијевић додаје како се њима крајем шесте и почетком седме деценије придружују Иван Антић, Михајло Митровић, Мирослав Јовановић, Иво Куртовић и Угљеша Богуновић". Као типичан пример остварења којим се то показује, може се навести предметна стамбена зграда у ул.Браће Југовића бр.14. Зграда заслужује пажњу због изузетног ликовног и естетског решења фасаде, и као објекат који доприноси амбијенталним вредностима окружења у коме се налази. Поред тога, зграда је с обзиром на време када је реализована, допринос иницијативи реконструкције урбанистичког блока, и допринос подизању бонитета стамбене архитектуре и градског ткива најуже градске зоне.

## **5. ДОКУМЕНТАЦИЈА**

**5.1. Главне референце**

1. Bogunović, S. (2005). Antić, Ivan, Arhitektonska enciklopedija Beograda XIX i XX veka, том II, Beograd: 670–674;
2. Бркић, А. (1992). Знакови у камену: српска модерна архитектура 1930–1980, Београд: 178–183;
3. Вујовић, Б. (1994). Београд у прошлости и садашњости, Београд: 322;
4. Kadijević, A. (1999). Mihajlo Mitrović. Beograd: Muzej arhitekture.
5. Manević, Z. (1972). *Novija srpska arhitektura*, u: Srpska arhitektura 1900–1970, Beograd: 31;
6. Manević, Z. (1986). Srpska arhitektura XX veka, u: Jugoslovenska arhitektura XX vijeka, Beograd–Zagreb–Mostar: 29;
7. Мецанов, Д. (2006). Валоризација модернистичке баштине на примеру стамбене

архитектуре Београда од 1947. до 1967.године, магистарска теза. Архитектонски факултет, Универзитет у Београду.

8. Мечанов, Д.(2008). *Stambena arhitektura Beograda 1947-1967*. Beograd: Zadužbina Andrejević.

9. Мечанов, Д.(2015). Просторна организација стамбених зграда грађених у Београду од 1947. до 1980.године у префабрикованим индустријализованим системима. Докторска дисертација. Архитектонски факултет, Универзитет у Београду.

10. Милашиновић Марић,Д. (2002). *Водич кроз модерну архитектуру Београда*, Београд: 142;

11. Perović, М. R.(2003). *Srpska arhitektura XX veka: od istoricizma do drugog modernizma*, Beograd: 184;

**Архивски извори:**

12. Историјски архив Београда, ул.Палмира Тољатија бр.1, Нови Београд

13. Документација ЗЗСКГБ.

**Извори илустрација:**

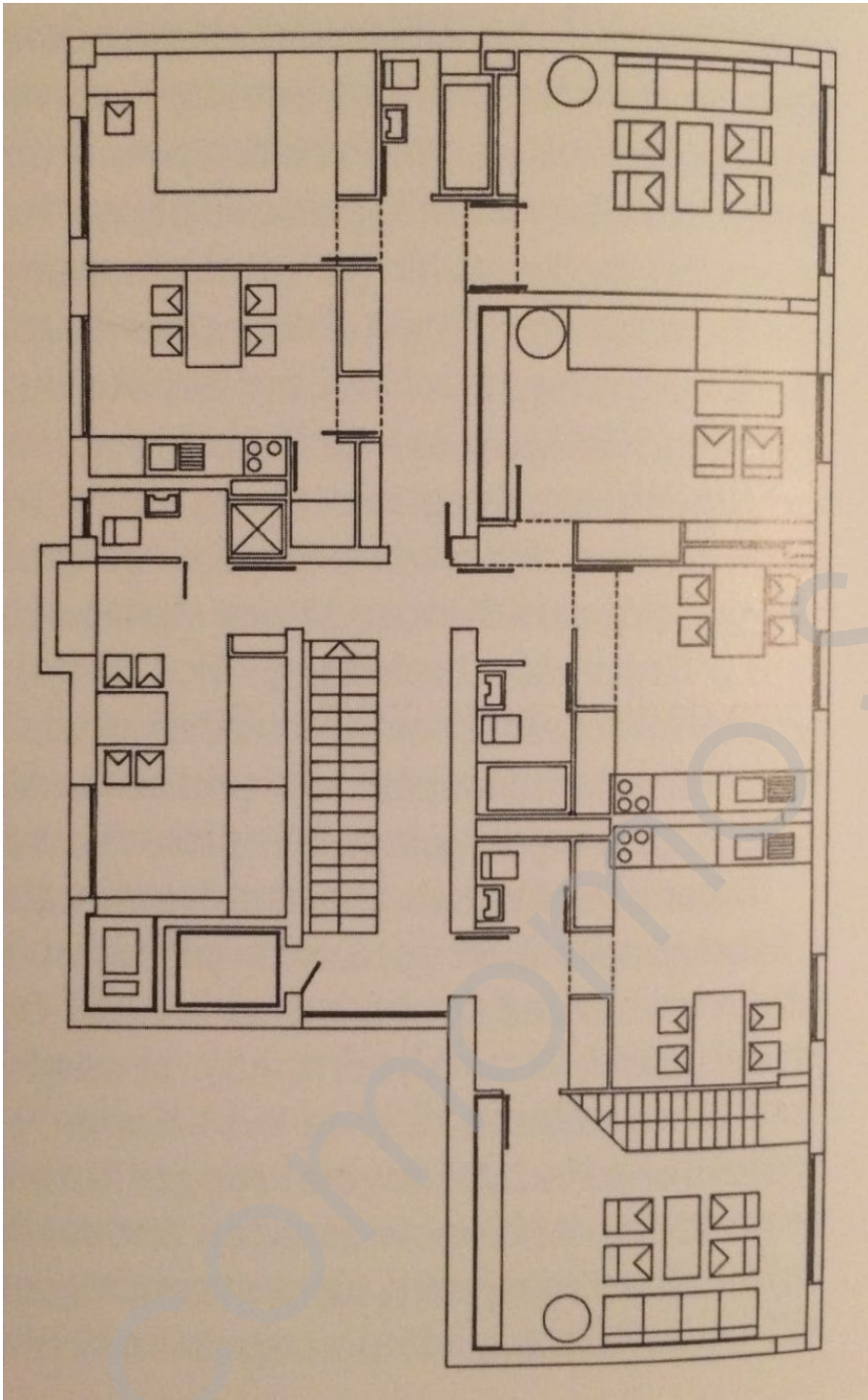
Сл.1. Perović, М. R.(2003). *Srpska arhitektura XX veka: od istoricizma do drugog modernizma*, Beograd: 184.

Сл.2. Perović, М. R.(2003). *Srpska arhitektura XX veka: od istoricizma do drugog modernizma*, Beograd: 184.

Сл.3.Оригинална пројектно-техничка документација. Архивски примерак.

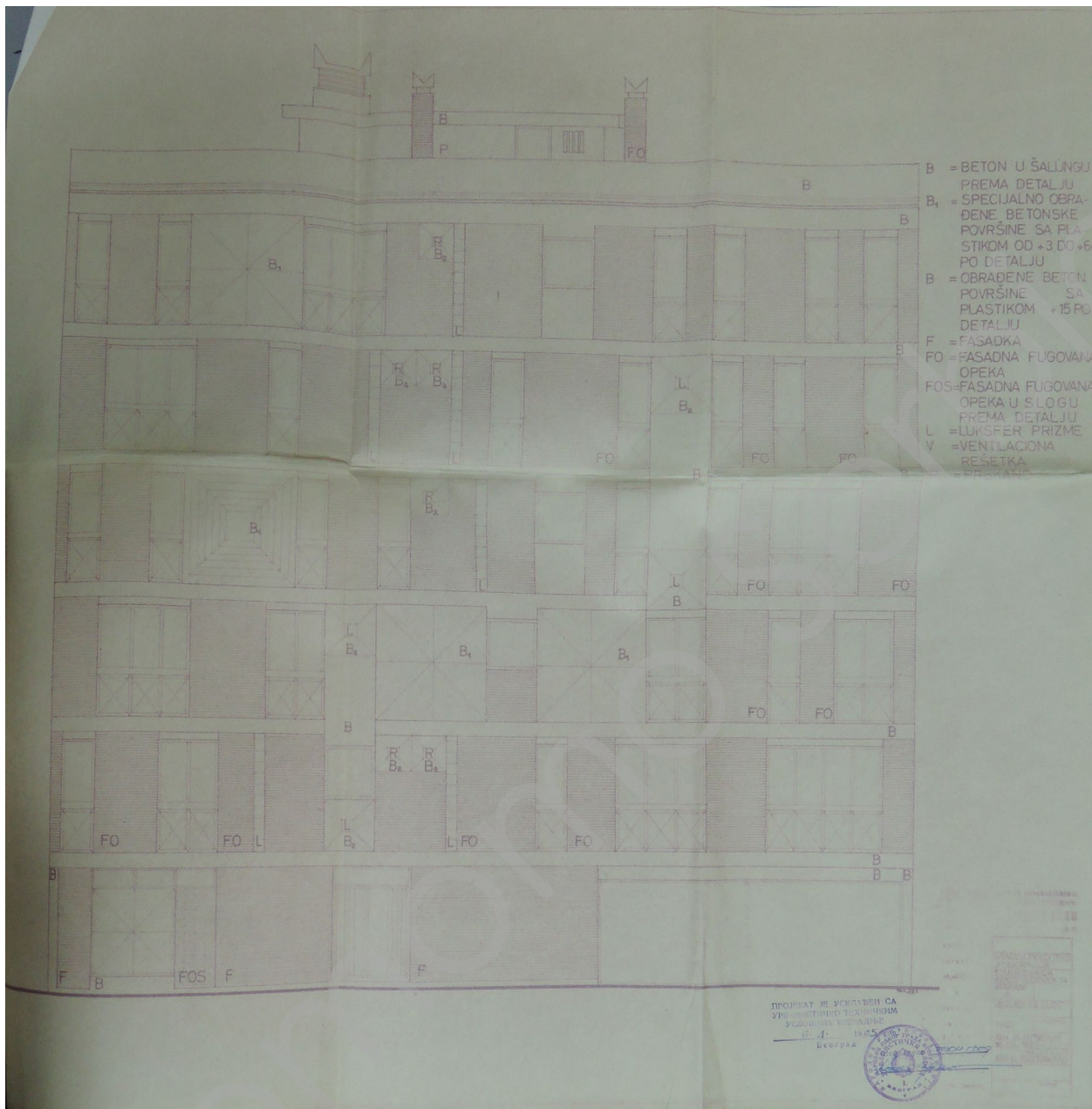
Сл.4.Архива Докомомо Србија.

- |      |  |    |
|------|--|----|
| 5.2. | <b>Визуелни материјал у прилогу</b><br>Сл.1. Насловна фотографија - карактеристична улична фасада објекта.<br>Сл.2. Основа типског спрата.<br>Сл.3. Изглед фасаде, оригинални цртеж у оквиру пројектно-техничке документације.<br>Сл.4.Оригиналне фотографије фасаде и детаљи. | 29 |
| 5.3. | <b>Подносилац извештаја/датум</b><br>Др Драгана Мечанов, дипл.инж.арх. / децембар 2019.  | 30 |



Сл.2. Основа типског спрата.





Слика бр. 03.



Слика бр.04.