

**Минимални документациони досије 2003**

Саставила: национална радна група Србије

**0.1 ФОТОГРАФИЈА ОБЈЕКТА / УРБАНИСТИЧКЕ ЦЕЛИНЕ**



- 0.1. **Наслов фотографије**  
Стамбени комплекс у блоку 19а на Новом Београду.
- 0.2. **Извор**  
Архива Докомомо Србија.
- 0.3. **Датум**  
1975-1978.

<b>1. ИДЕНТИТЕТ ОБЈЕКТА / УРБАНИСТИЧКЕ ЦЕЛИНЕ</b>		
1.1.	<b>Данашњи назив објекта</b> Стамбени комплекс у блоку 19а на Новом Београду.	3
1.2.	<b>Варијантни или претходни/оригинални назив</b> Стамбени комплекс у блоку 19а на Новом Београду.	4
1.3.	<b>Назив улице и број</b> Блок оивичен улицама Милентија Поповића, Аутопутем - Булеваром Арсенија Чарнојевића, ул.Владимира Поповића, и Булеваром Милутина Миланковића. (Блок 19а на Новом Београду). Блок 19 а је неправилног геометријског облика.	5
1.4.	<b>Град</b> Београд	6
1.5.	<b>Општина</b> Нови Београд.	7
1.6.	<b>Поштански број</b> 11.070	8
1.7.	<b>Држава</b> Република Србија (изграђено у СФРЈ)	9
1.8.	<b>Позиција у оквиру глобалног позиционог система</b> 44°80'60.68"N, 20°42'92.89"E	10
1.9.	<b>Класификација/типологија</b> URB – стамбени блок	11
1.10.	<b>Статус и датуми заштите</b> Стамбени комплекс нема статус културног добра.	12
<b>2. ИСТОРИЈАТ ОБЈЕКТА / УРБАНИСТИЧКЕ ЦЕЛИНЕ</b>		
2.1.	<b>Оригинални нацрт/намена</b> Према оригиналном насрту, планирано је стамбено насеље, као што је и данас.	13
2.2.	<b>Датуми: наруџбина/завршетак</b> 1975. године – конкурс 1978. године - изградња	14
2.3.	<b>Пројектанти архитектуре и други пројектанти</b> Аутори идејног решења: проф.арх.Милан Лојаница, арх.Боривоје Јовановић, проф.арх.Предраг Цагић, арх.Радисав Марић, арх.Радмила Лојаница У питању је тим који је победио на конкурсу. Урбанисти су били Д.Матичевић и В.Манојловић. Конструкција: Од значаја је поменути аутора ИМС система, инж.Бранко Жежељ.	15
2.4.	<b>Остале особе или догађаји везани за објекат</b> У истраживању и обради овог задатка учествовали су студенти архитектуре Мирко Савчић, Драгана Драгичевић И Оливер Станковић, а посебан допринос су дали Слободан Отовић, дипл.инж.грађ. и Михаило Јанковић, виши маш.техн.	16
2.5.	<b>Значајне измене са датумима</b> 1975.године одржан је конкурс на које је одабрано првонаграђено решење. 1978.финализована реализација стамбеног комплекса.	17
2.6.	<b>Данашња намена</b> Као и првобитна намена, становање.	18
2.7.	<b>Постојеће стање</b> Тренутно, овај стамбени комплекс је изузетно запуштен. Као последица дугогодишње небриге, појављује се комунални неред, а зидови стамбених	19

зграда су у великој мери исписани спрејевима у нивоу приземља.

### **3 ОПИС**

#### **3.1. Општи опис**

Стамбени блок 19а чини једну просторну целину чија је територија одређена јаким саобраћајницама по целом обиму. Предвиђени број станова био је приближно 100, са одговарајућим пратећим садржајима – школом, вртићем, центром месне заједнице, и одређеним бројем пословних простора.

20

У овом блоку је по први пут разматран, и доследно, до краја спроведен концепт у коме су узети у обзир неки параметри који су до тада били махом занемаривани, односно мање пресудни. Сви објекти су постављени дијагонално у односу на ивице које га окружују, на основу ефекта микроклиме, и правца ветрова. Такође, све су зграде максимално увучене у унутрашњост блока у односу на аутопут, јер се настојало да се овим урбанистичким мерама умањи ефекат саобраћајне буке, и што више допринесе стамбеном комфору. У том смислу ово је један од првих примера пасивне соларне архитектуре на Новом Београду, где се архитектонским мерама умањују или користе предности микроклиме локације.

У оквиру комплекса, постоји осам стамбених зграда насталих груписањем архитектонских склопова на различите начине, и поигравањем могућностима њихове организације.

Спратности стамбених зграда су од П+6, П+7 до П+9.

Општи концепт просторног решења блока 19а разрешен је са три основна типа стамбених јединица, од чега су две специфичне и учествују са малим процентом у укупном збиру броја станова у блоку.

Различите величине стамбених јединица покривале су све програмске захтеве у погледу задате структуре. Изабрана организација у свом хоризонталном плану чини одређену геометријску слику која омогућава пуну флексибилност склопа (више јединица) у оквиру одређеног конструктивног система. Ово се одвија у више правца:

- у односу на одређени тип заједничке вертикалне комуникације (централно смештен блок, полугалеријски, дупли трактат итд.)
- у односу на положај и суседство у нивоу (различите концентрације станова у односу на једну вертикалну комуникацију, положај стана итд.)
- у односу на суседну јединицу (настављање објеката праволинијско или се на неки начин мења правца).

Уколико геометрија стамбених јединица задовољава унапред наведене захтеве, могућности међусобних комбиновања су релативно неограничене, чиме се добија једна веома еластична структура која може слободно просторно да се креће у свим правцима и тиме да обликује жељене облике и просторе. Тиме се обезбедило да се добије флексибилна структура која може да се површински развија, да се креће и обликује жељене просторе. Могућности да се исте стамбене јединице организују у различитим скуповима, уз већи број контактних површина према суседном склопу обезбеђују поред равних габарита разна повлачења или дегажирања, или пак потпуну промену правца пружања габарита.

#### **3.2. Конструкција**

21

Конструктивни систем је скелетни у ИМС систему. Он подразумева префабриковане стубове, подвлаке, повезане методом преднапрезања, и префабриковане плоче. ИМС систем дао је слободу формирања фасаде и фасадних отвора према жељи пројектанта.

#### **3.3. Контекст**

22

##### **Професионални контекст**

Конкурс за урбанистичко архитектонско решење блока 19А на Новом Београду

расписан је 1. септембра 1975. године. По карактеру, конкурс је био позивни, локални и ужи. Позвано је пет пројектантских група, међу којима и нека од најзначајнијих имена српске архитектуре друге половине 20. века.

Оцењујући допринос побољшању еколошке ситуације, став према активностима – степену функционалне агрегације, значења за социјално окружење – социјабилну компоненту, допринос односима визуелне форме и став према техничком и технолошком третману, Оцењивачки суд је детаљно анализирао све организационе нивое приложених пројеката кроз:

- особине предложених јединица и склопова и начин како се организује урбано ткиво,
- степен развијености индивидуалне и колективне сфере,
- начин како се јединице ограђују и укључују у урбано ткиво или како је организована хијерархија насеља од стана, блиског суседства, суседства комуналне заједнице - садржинска физичка сарадња и повезаност;
- предложени стандард становања у блоку - вредност пројекта у развојном смислу - према интернационалном искуству

Поред тога примењен је и комплексни модел вредновања станова објеката и насеља Центра за студије станова ИМС као и парцијални модел вредновања унутрашње организације стана ради добијања параметара за комплексни модел. Ови критеријуми директно су утицали и формирали карактеристике стамбеног блока 19 а, какво га данас одликује, и које вреднујемо.

Оцењивачки суд је на основу укупно извршеног рада донео једногласну одлуку да се прва награда додели пројекту ауторског тима на челу са архитектама Миланом Лојаницом, Боривојем Јовановићем, Предрагом Цагићем, Радисавом Марићем и Радмилом Лојаницом.

Конкурс као средство провере идеја, као допринос развоју архитектонске теорије и праксе, показао је у случају блок 19 А пуну оправданост, и то у више правца:

- покренуо је питање целисходности „рецептуре“ изграђивања новобеоградских блокова, посебно њене примењивости на територији овог блока.
- избацио је у први план питање изједначења и оптимизације еколошких услова у примарним целинама становања.
- афирмисао је могућности остварења идентитета стамбених целина на једном вишем нивоу, који представља обилковање њихове физиономије и унутрашњег лика на дејствима и одређењима проширеног окружења.

Поред тога:

- Указао је на могућности и правце увођења нове слике реда и односа у просторе човековог свакодневног живота, слике која ставља у први план предности њиховог ангажованог и анимираног коришћења.
- Отворио је врата праксе опредељењу које трага за могућностима поравнања све драматичнијег разлаза међу статичним и динамичним сачинитељима стамбеног окружења.

По начину како је спроведен, могао би се прихватити као врста узора:

- Иницирао је нове правце сарадње и деловања свих судеоника грађења у циљу оптимизације услова и стварања одлучне предности за постизање објективно могућег, високовредног резултата.

Иако је већина конкурената досегла висок ниво одговора и доприноса у односу на постављени задатак, првонаграђени пројекат ауторске групе Лојаница, Јовановић, Цагић изазвао је посебно интересовање и Пажњу свежином и логиком постављених питања и језгровитошћу датог одговора. Али, пре него се позабавимо питањима

koja je ovaj rad pokrenuo i odgovorima koje je dao, trebalo bi reći par речи o uslovima u kojima se konkurs odvijao i obeležjima situacije na kojoj će se realizovati.

Investitor je posebnu pažnju posvetio pripremi i definisanju konkursnih uslova. Značajnu prednost, u odnosu na dosadašnju praksu pružili su urbanističko-tehnički uslovi, budući postavljени na sasvim novu osnovu – planersku. Dati lokalitet je u materijalu Urbanističkog zavoda svestrano i studijozno poranaliziran; stručna ekipa Zavoda dala je sve merljive i sagledljive parametre i okvire za timsko urbanističko-arhitektonско-технолошко наградивање и конкретизацију постављеног задатка. Даље, инвеститор је формирао комисију која је разматрала све суштинске аспекте задатка и у том смислу сачинила програм. Најзад, ово треба посебно нагласити – чланови жирија, стручњаци који се баве овом материјом, јавно су образлагали своје ставове и дали мишљење о сваком раду.

### **Урбанистички контекст**

Сам локалитет блока 19А носи у себи низ обележја која су снажно инспирисала ауторе и дала смер њиховом пројектантском опредељењу. Карактерише га следеће:

- Представља целину опасану снажним, веома фреквентним саобраћајницама са којих га засипају таласи неугодних звукова и флуида;
- Представља најјстуренију тачку новобеоградског ткива, место њиховог улива у приобаље Саве (зона зеленила, рекреативног и културног садржаја) и непосредног дијалога са панорамом града.

Полазећи од обележја, аутори постављају темеље свог концепта: оријентишу стамбени садржај према највреднијем делу – средишту блока, на начин који му даје карактер кохерентне целине; притом га визуелно везују за виталне тачке београдског пејзажа. Они наиме, доводе објекте у односне целине, групишући их смишљено око неколико просторних токова – организујући кичмених праваца; ови правци, опет, имају свој визуелни корен и изходиште у слици и силуетама града.

Потреба и жеља да се блок на најбољи могући начин уткне у појас приобаља и да се прожме њиме, затим да се вишеструко веже са својом матицом, као и аргументи који рачунају са предностима добре оријентације, ветрења блока и заштите од неугодних ветрова, надахнули су ауторе овог пројекта смелошћу да поставе питање усмерености блока, односно да осаму блока дају дијагоналне правце.

Очигледно, урбана матрица новобеоградских блокова, коју карактерише ортогоналност и сагласје са правцима пружања магистралних саобраћајних токова, затим затвореност – нека врста аутономије, остварене заградивањем простора и његовим усмеравањем према средишњим деловима блока – овде се домишљато и смело трансформише. Сходно томе, уместо ортогоналне дијагонално усмерену потку блока, уместо затворену диспозицију – корен јој је у кичменој окосници, у средишту које окупља садржаје становања и из кога се простор грана према окружју, садејствује и стапа са њим. Такође, уместо подвајања (станови унутар блока у предности су према ободним, који их штите – примaju спољне ударе) добијени су услови приближно исте повољности.

Полазни концепт развоја се даље – надграђује. Тако, на пример, кичмени правци денivelисани су установљењем везне површине – платформе; остварене су на тај на чин предности сегрегације пешачких и колских токова у блоку, створени су предуслови за сажимање и интеграцију свих функција становања. Сама платформа место је преплета и прожимања облика улица и пјачета, стециште је

окупљања саджаја који прате и комплетирају живљење у просторима свакодневног пребивања – становања. Хијерархијски ток, који води од индивидуалне сфере до колективне – централне, успоставља се степенастим груписањем и размештајем саджаја, на платформи и око ње, заправо моделовањем простора у складу са групним и едлатним интересима и мерилима као и њиховом обухватношћу. На тој основи остварује се низ логичних и природних токова, стимулативних, који ову средину обогаћују предностима хумано-обједињавајућег социјалног медијума, могућностима разболико употребљивог вишедимензионалног медијума.

Дат у сажетом и прочишћеном облику, оствареном прибирањем и правовременим груписањем маса блока, као и његовим апстраховањем – овај блок приказује се као јединствена, компактна градска целина која добро сарађује са зеленим простором приобаља; зависно од угла посматрања делује час као затворена, час као отворена фигура. У том смислу можемо рећи да поседује оне валее који се афирмишу као знамења његовог лика и идентитета. Међутим, житељима блока пружа се идеја идентификације на једном вишем нивоу: смирени обриси објеката представљају оквири и којима се читавају шаролики исечци и обриси слике града.

По овом склопу, објекти су једноставне и компактне потке, произашле из резона основног концепта усаглашеног са уважавањем ограничавајућих фактора технолошког захтева. Врста итабраног склопа и правци пружања објеката поштују биолошке предности добре оријентације и ветрење јединица.

Поступком формулисања типичних јеидница- станова, аутори пројекта су зачели тему трансформације стана, нудећи неколико могућних варијабилна у односима основних група. Углавном су варирани познати случајеви са једним и са два центра окупљања, прилагођени захтевима различитих потреба и могућности трансформације породице.

#### **4. ВРЕДНОВАЊЕ**

##### **4.1. Техничка вредност**

Блок 19а је један од репрезентативних примера архитектуре реализованих у ИМС систему. Он је показатељ могућности неограничене креативности и естетике, постигнуте уз ограничени број типских елемената.

С обзиром на еластичност организације око једне заједничке вертикалне комуникације могуће је контролисати облике и дужине једног или разних склопова, односно укупних габарита објекта. Из економских разлога била је пожељна већа концентрација станова по једној вертикалној комуникацији. Овај фактор утицао је да се у оквиру постојеће структуре нужно појављује тзв. "средњи стан", тј. једнострано оријентисан. С обзиром на неповољност у смислу оријентације, на овим местима пројектоване су стамбене јединице мањих површина.

##### **4.2. Друштвена вредност**

Типологија становања разрађена и развијена, те на крају реализована у овом стамбеном комплексу допринела је подизању стандарда у станоградњи. Блок 19 а један је од најрепрезентативнијих представника „београдске ауторске школе станогрдње“.

Када је у питању зонирање на основу генерацијске поделе – родитељи/деца, допринос бољој организацији стана садржан је у могућности да се животне активности деце одвоје од активности родитеља или треће генерације. У реферату „Стан и становање“ на симпозијуму Бироа за грађевинарство у Београду стан са оваквом организацијом назван је „стан са два средишта“. У стану постоји могућност да се, према потерби, просторије за друштвени и интимни живот поделе у две групе: око тј. у непосредној близини санитарног чвора или купатила и око кухиње. Примера овог типа је генерално много, и неки од њих су станови реализовани у блоку 19А на Новом Београду (извођач је било Г.П.Патко

23

24

	Митровић, а реализација је била у скелетном систему, од 1978.године. Спратности зграда су се кретале П+6, П+7 и П+9).	
4.3.	<b>Културна и естетска вредност</b> Колорит жуте опеке је једна од обележја овог стамбеног блока. Типизирани елементи, попут прозора, и других елемената архитектуре, уклопљени су у естетски веома успешно решење.	25
4.4.	<b>Историјска вредност</b> Уз овај пројекат не везују се значајнији историјски догађаји.	26
4.5.	<b>Генерална оцена</b> Брига о квалитету живљења у стамбеном окружју била је дефинисана као виши циљ и прва обавеза. Тај циљ имао је своје одређење у сфери избора хармонично компонованих градитељских тимова, способних да се одговорно и креативно ухвате у коштац са сложеним проблемима које ова материја носи у себи. Акција грађења није се могла идентификовати са заштитничким подухватом пружања крова над главом и изграђивања технолошки конкретних целина. Таква оријентација показала је већу димензију наше заблуде; брзо нас је суочила са проблемима преживелости и субстандарда, са реализацијама које се примају индиферентно, као нужност – отуђеним, као и са онима које су већ проказане као спаваонице. Многи простори са овим атрибутима већ су остварени, и веровање да ће се њихове ситуације битно изменити побољшањем ситуације у колективној сфери само је заблуда. Компактне, хармоничне целине су од почетка створене, свестраним прилазом проблему, добрим и одговорним планирањем и, пре свега, значајним избором хуманих и просторних одредница, креирањем просторног поретка у коме ће се оне оптимално афирмисати. Реч је заправо о потреби досезања квалитета односа који ће стимулисати физиолошку, психоемоционалну и социјалну природу и токове људске акције – људско партиципирање и ангажовано деловање у просторима свакодневице.	27
<b>5.</b>	<b>ДОКУМЕНТАЦИЈА</b>	
5.1.	<b>Главне референце</b>	
	1. Anonim.: <i>Konkurs za zgradu Moderne galerije u Beogradu</i> . Arhitektura urbanizam br. 1, Beograd, 1960, str. 33.	28
	2. <a href="http://msub.org.rs">http://msub.org.rs</a> (приступљено 25.12.2015.)	
	3. Aleksić, Branko. „Najava konkursa za urbanističko-arhitektonsko rešenje bloka 19A u Novom Beogradu“, <i>Arhitektonski urbanizam</i> , 78-79, Beograd (1975): 44-46 Београд(2005): Београдска књига.	
	4. Богуновић, С. Гиша. Архитектонска енциклопедија Београда XIX и XX века,	
	5. Janković, Božidar. „Neki problemi nastupaju projektovani stambenim zgradama“, <i>Bilten Central za stanovanje, IMS</i> , 23, Beograd (1979): 3.	
	6. Јовановић, Јелица ур. Регистар модерне архитектуре и урбанизма у Србији 1945-1990. Београд (2018): Друштво архитеката београда – Докомомо Србија.	
	7. Мецанов, Драгана. „Просторна организација стамбених зграда грађених у Београду у префабрикованим индустријализованим системима“, докторска дисертација, Београд, 2015: Архитектонски факултет Унивезитета у Београду.	
	8. Stojanović, Bratislav (ur.). „Detaljni urbanistički plan bloka 19-a na Novom Beogradu“. <i>Urbanizam Beograda</i> , 49. Beograd (1978): Zavod za planiranje grada Beograda.	
	9. -, РТС: „Модерна архитектура у Србији: Лојаница, Цагић, Јовановић“, 24.7.2009, приступ 24.11.2019.	
	10. Интернет страница <a href="http://www.novosti.rs/vesti/beograd.74.html:668093-Horor-blok-zatran-smecem">http://www.novosti.rs/vesti/beograd.74.html:668093-Horor-blok-zatran-smecem</a> (приступ 24.11. 2019.)	
5.2.	<b>Визуелни материјал у прилогу</b> Слика бр.1. Насловна фотографија.	29

Прилог 2: Ситуација, архива Докомомо Србија  
Прилог 3: Пројектно-техничка документација, ситуација, архива Докомомо Србија  
Прилог 4: Основе, архива Докомомо Србија  
Прилог 5: Анализа флексибилности станова, архива Докомомо Србија  
Прилог 6: Фотографија блока 19а, архива Докомомо Србија  
Прилог 7: Детаљ, аксонометрија, архива Докомомо Србија  
Извор прилога: Архива М.Лојанице, архива Докомомо Србија.

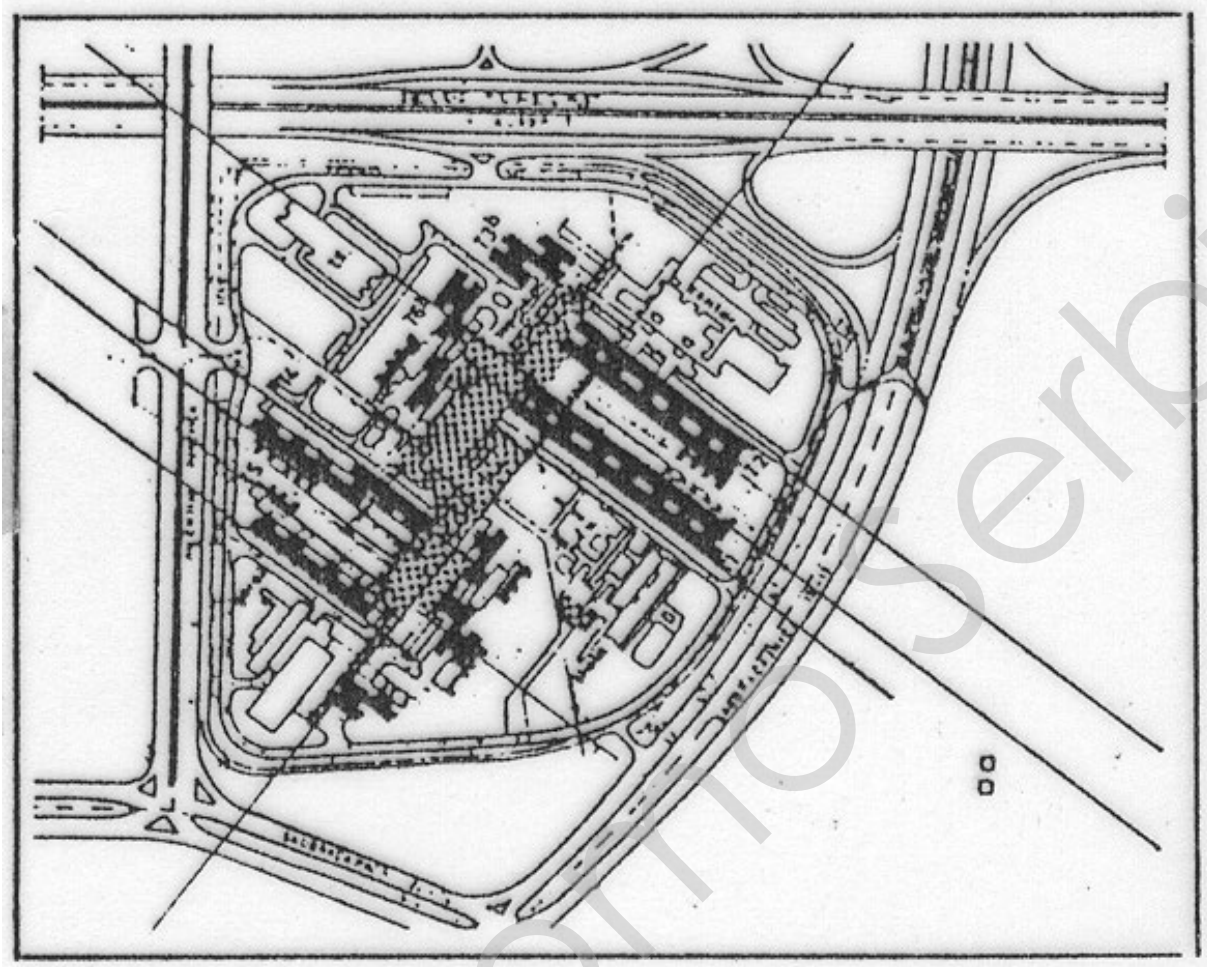
5.3. **Подносилац извештаја/датум**

др Драгана Мецанов, дипл.инж.арх. / децембар 2019.

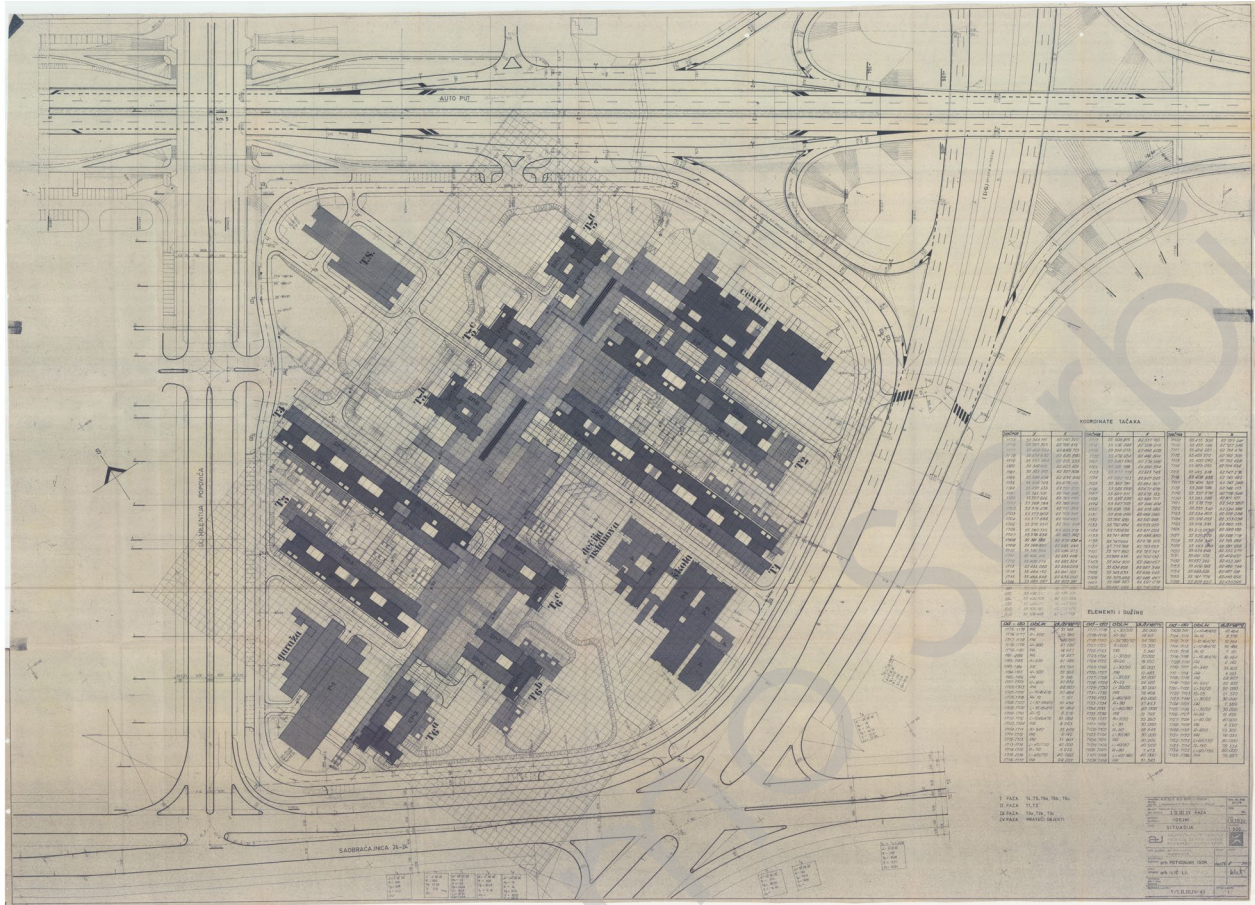
30

докомомо Serbia

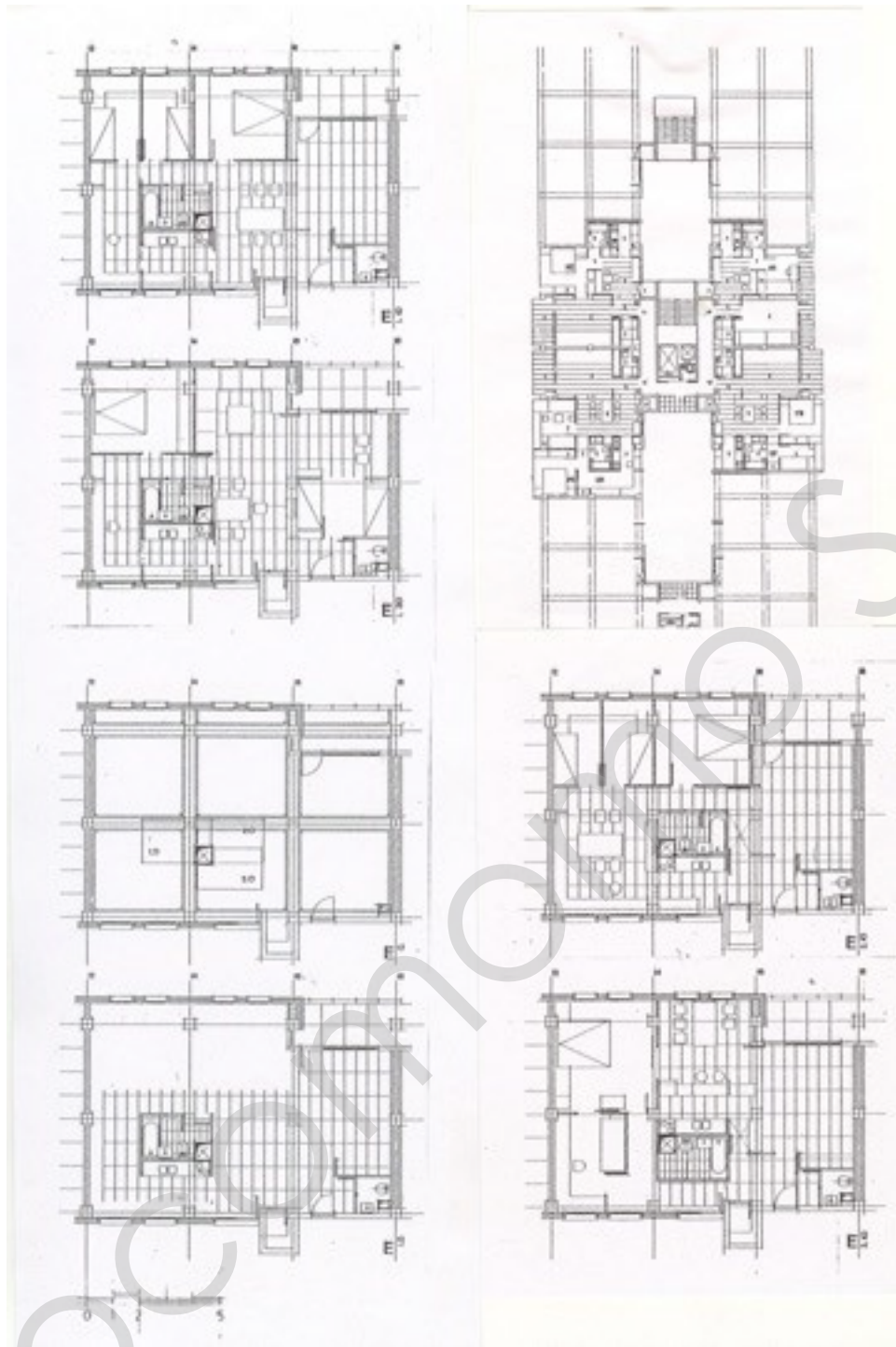




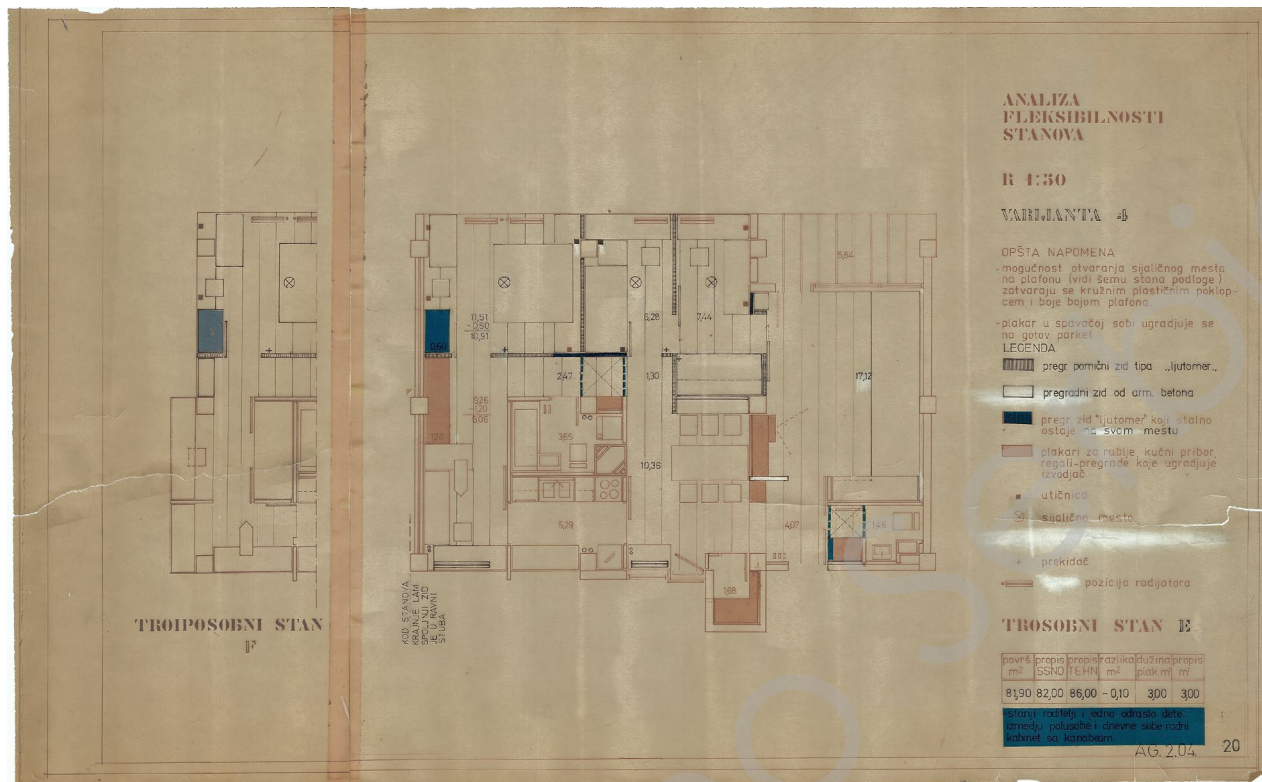
Слика 2. Ситуација.



Слика бр.3.Пројектно-техничка документација. Ситуација.



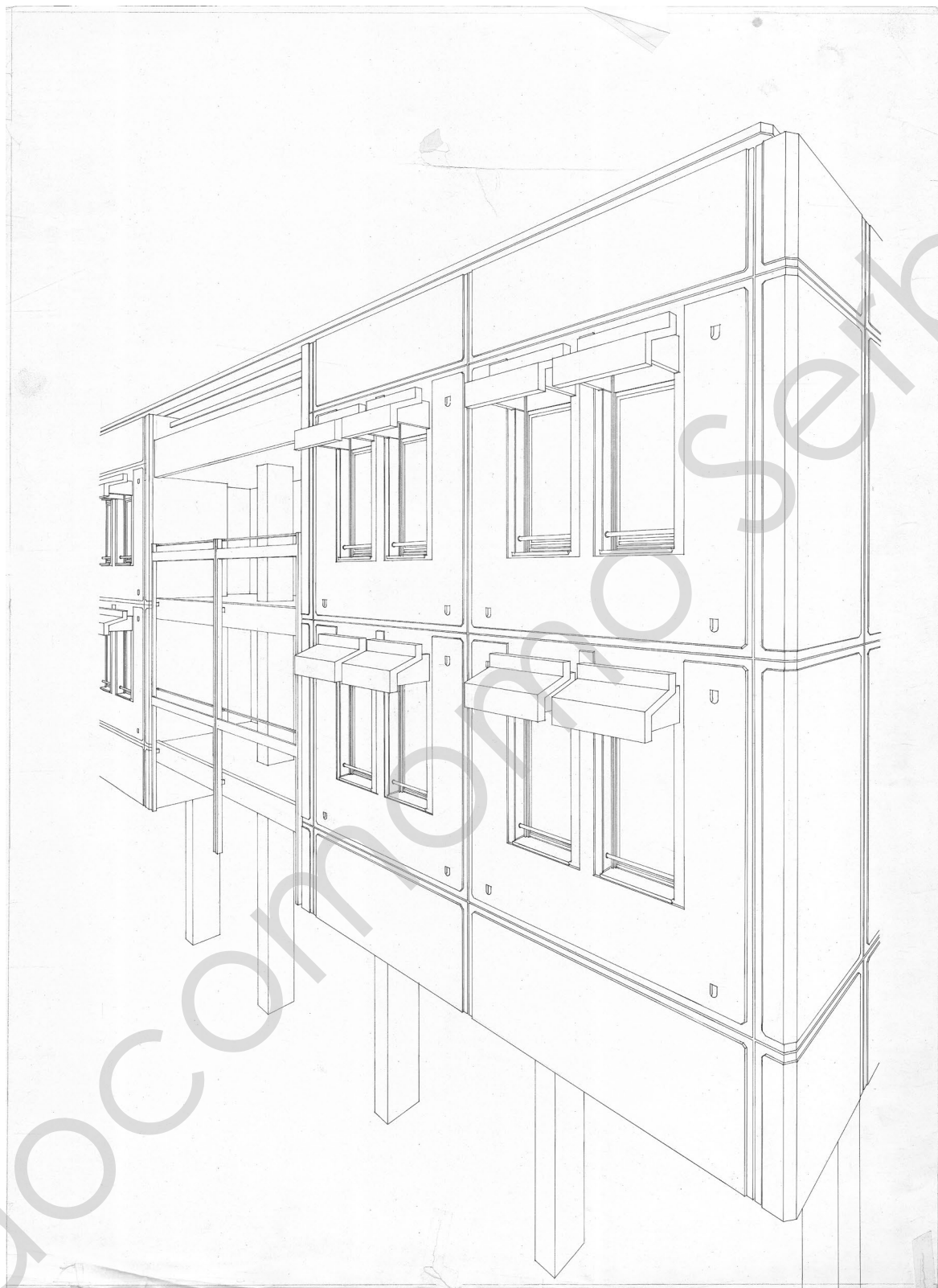
Слика бр.4. основе.



Слика бр. 5. Анализа флексибилности станова.



Слика бр.6. Фотографија насеља блок 19а.



Слика бр. 7. Детаљ, аксонометрија.