

# do □ со □ то □ то □ србија

међународна радна група за  
**документацију и заштиту**  
грађевина, места и целина  
модерног покрета

## Минимални документациони досије 2003

Саставила: национална радна група Србије

### 0.1 ФОТОГРАФИЈА ЦЕЛИНЕ



- 0.1. **Наслов фотографије**  
Београдски сајам
- 0.2. **Извор**  
Колекција Милоша Јуришића
- 0.3. **Датум**  
Непознато.

Шифра у локалној бази података  
**COM-RS-011-b-0002**

### 1. ИДЕНТИТЕТ УРБАНИСТИЧКЕ ЦЕЛИНЕ

- 1.1. **Данашњи назив објекта**  
Београдски сајам.
- 1.2. **Варијантни или претходни/оригинални назив**  
Ново Београдско сајмиште, нови Београдски сајам, нови Сајам.

- 1.3. **Назив улице и број**  
Булевар војводе Мишића 14
- 1.4. **Град**  
Београд
- 1.5. **Општина**  
Савски Венац
- 1.6. **Поштански број**  
11000
- 1.7. **Држава**  
Република Србија (изграђено у СФРЈ)
- 1.8. **Позиција у оквиру глобалног позиционог система**  
44°47'44.3"N 20°26'02.6"E
- 1.9. **Класификација/типологија**  
СОМ: Комерцијални објекти – сајамски објекти

1.10. **Статус и датуми заштите**

Београдски сајам био је уписан у евиденцију претходне заштите 09.06.1997., затим под бројем 6.7 од 23.12.2005. и најзад под бројем 6.6 од 24.12.2008. године. По проглашењу Хале 1 за споменик културе, Београдски сајам је брисан из евиденције претходне заштите, у складу са тада важећим законом о културним добрима (Сл.Гласник РС 71/94, 52/11 и 99/11).

Хала 1 је заштићена као културно добро Одлуком о утврђивању Хале 1 Београдског сајма за споменик културе (Влада РС 05 број 633-900\_2009 од 19.02.2009, Сл. Гласник РС број 16\_2009). Ова одлука је донесена након Одлуке о престанку важења одлуке о утврђивању Београдског сајма у Београду за споменик културе (Влада РС 05 број 110-3532\_2005-16 од 22.01.2009, Сл. Гласник РС број 5\_2009) којом је укинута Одлука о утврђивању Београдског сајма у Београду за споменик културе (Влада РС 05 број 633-5959\_2008 од 15.01.2009, Сл. Гласник РС број 4\_2009).

Према Генералном урбанистичком плану Београда до 2021. (Сл. Лист Града Београда 27, 15. октобар 2003.) Београдски сајам је трајно добро Београда и простор посебних урбаних вредности као вредна урбанистичко-архитектонска целина модерне епохе у режиму делимичне заштите по следећим критеријумима: К5 - јасан идентитет у менталној мапи града и у његовој меморији или учествовање у ведути града (према расположивим информацијама, план ведута није израђен нити је познато у којој је фази), К6 - специфичан допринос области, К12 - амбијентална вредност - посебне вредности и специфичности осим оних вредности које су наведене под К4 - високе амбијенталне вредности - простор између објеката садржи квалитативне атрибуте релације објеката и међупростора као и духа места (Посебне евиденције и спискови, с. 31). Овај режим урбанистичке заштите је потврђен и у каснијим Изменама и допунама Генералног плана Београда 2021. из 2009. (Сл. лист Града Београда 63/09) и 2016. године (Сл. лист Града Београда 11/16).

Поред споменичких вредности, ова целина се налази и у водозахватној зони Београда - широј зони санитарне заштите београдског изворишта и означено је као подручје хидролошких појава – терени алувијалних равни који су угрожени високим нивоом подземних вода и површинским водама.

Део целине дуж трасе уклоњене железничке пруге се налази у зони Плана генералне регулације шинских система у Београду са елементима детаљне разраде за прву фазу (Сл. лист Града Београда 102/21) којим се регулише траса линије 1 Београдског метроа, која је усвојена према Финалном извештају

Претходне студије оправданости са Генералним пројектом за две линије београдског метроа који је израдила компанија Egis, који је усвојен од стране Комисије за спровођење Пројекта београдског метроа у априлу 2019. године.

Део целине дуж Савског приобаља се налази у оквиру зоне коју регулише План детаљне регулације за изградњу бицикличке стазе од Дорћола до Аде Циганлије (Сл. лист града Београда 25/05).

Све наведене мере заштите обавезују израду и усвајање Плана детаљне регулације.

## **2. ИСТОРИЈАТ УРБАНИСТИЧКЕ ЦЕЛИНЕ**

### **2.1. Оригинални нацрт/намена**

Сајамски објекти: првенствена намена овог мултифункционалног комплекса била је излагачка, али је укључивала и могућност одржавања различитих друштвених, културних и спортских дешавања.

### **2.2. Датуми: наруџбина/завршетак**

Одлуку о обнављању Београдског сајма донело је Веће произвођача и Градско веће Н.О. Београда 24. априла 1954. Локацијски услови су израђени од стране Урбанистичког завода Н.О. Београда 24. новембра 1953. године и недуго затим је расписан конкурс, са роком за предају радова до 21. априла 1954, на којем је прва награда додељена решењу Милорада Пантовића и Владете Максимовића. Ово решење је измењено због специфичних услова на терену.

Радови на изградњи су започети у јуну 1955. године насипањем терена.

Објекти прве фазе (Хале 1, 2 и 3, административна зграда, топле везе између купола, подземни пешачки пролаз, билетарница, пешачке и колске саобраћајнице, изложбени простор на отвореном) су предати у употребу у августу 1957. године, за Први Међународни сајам технике је отворен 23. августа 1957. године.

Друга фаза изградње почиње 1966. године, када су изграђене хале 7, 8 и 9 (изгореле у пожару већ у јесен исте године, обновљене наредне године), Савски кеј и хале 10, 11 и 12, које су предате у употребу 1967. године.

Трећа фаза завршена је 1975. године изградњом хале 14 (данас хала 4).

### **2.3. Пројектанти архитектуре и други пројектанти**

Аутори идејног решења: арх. Милорад Пантовић (урбанистичко-архитектонско решење комплекса), арх. Радомир Михаиловић (хала 4).

Хале 1, 2 и 3, сарадници: арх. Србољуб Павловић, арх. Мирослав Симоновић, арх. Светислав Симић, арх. Драгољуб Синђић, арх. Ранко Трбојевић, арх. Зорица Велисављевић, арх. Миливоје Тодоровић, арх. Милорад Михајловић, арх. Стеван Смиљански, арх. Александар Сегвић, арх. Игор Палавичини, студ. арх. Слободан Матић, виши техн. Ђорђе Николић.

Монтажне хале, сарадници: инж. Мирко Стефановић, инж. Драгољуб Сотировић, инж. Драгољуб Поповић, арх. Милан Терзић, арх. Бошко Обућина, тех. Милош Ђирин, тех. Војислав Трифуновић.

Конструкција: инж. Бранко Жежељ (хала 1), инж. Милан Крстић (хале 2 и 3), инж. Ненад Кокановић (тунел са улазним делом), инж. Меланија Јефтић (управна зграда).

### **2.4. Остале особе или догађаји везани за објекат**

Генерални директор Београдског сајма у изградњи била је архитекта Олга Дивац. Хале Београдског сајма су коришћене као мултифункционалне дворане за различите догађаје: спортске мечеве и утакмице, концерте, изложбе, вашаре, због недостатка великих спортских арена и концертних дворана у граду, које су изграђене знатно касније. С тим у вези, Сајам су посећивале бројне државне делегације, предвођене највишим државним званичницима (Никита Хрушчов, Ахмед Сукарно, Ернесто Че Гевара, Архиепископ Макариос...), на Сајму су

одржана првенства Европе у боксу и кошарци 1961. године, концерти популарних домаћих (ЕКВ, Бијело дугме, Бајага и Инструктори...) и иностраних извођача (Луис Армстронг, Џејмс Браун, Ерик Клептон...).

Совјетски и амерички космонаути су у више наврата долазили на Београдски сајам: 1962. године Џон Глен, 1967. године Павел Попович, 1970. године је одржана изложба васионског лета Аполо - Сојуз, у оквиру којег је била изложена и капсула брода „Аполо“ и гостовао је космонаут Герман Титов.

Из ТВ студија на Сајму је 23. августа 1958. године емитован је вечерњи Дневник у 20:00 часова, што је био први телевизијски програм Радио телевизије Београд.

#### 2.5. **Значајне измене са датумима**

Није било значајнијих измена у комплексу и на објектима, осим замене структуралне фасаде новијим типом у истом растеру и изградње подземних пешачких пролаза испод Булевара војводе Мишића, који су спојени са подземним пешачким пролазом Сајма и обнове Хале 5 која је добила структуралну фасаду са алуминијумским панелима. Простор Београдског сајма је подељен у две зоне тако да павиљони на истоку, који су намењени продаји робе широке потрошње, могу бити доступни без посебне контроле улаза и наплаћивања улазница, док се у западни део комплекса, намењен комерцијалним изложбама, улази кроз наплатне терминале. Обновљено је поплочање на платоу који спаја хале 1, 2 и 3, додате су нове монтажне билетарнице.

#### 2.6. **Данашња намена**

Сајамски простор.

#### 2.7. **Постојеће стање**

Цели комплекс и објекти у њему су начелно у добром стању. Кровни покривач на халама 2 и 3 је местимично оштећен и потребна је његова поправка или замена. Објекти су генерално јако добро одржавани јер постоји служба која је задужена за то, укључујући архитекте који су, поред пројектовања штандова, задужени за праћење стања конструкција, инсталација и генерално, различитих позиција на објектима: примера ради, једном годишње се проверава стање преднапрегнутих каблова.

### **3 ОПИС**

#### 3.1. **Општи опис**

Комплекс Београдског сајма је неправилног облика у основи и простире се на око 50 ha. Налази се на североисточној страни Топчидерске падине, на десној обали Саве, на месту некадашње Баре Венеција (потез од ушћа Топчидерске реке у Саву до Карађорђевог улице). Границе комплекса дефинисане су трасом недавно уклоњене железничке пруге на југу, реке Саве на североистоку и Булевара Вудроа Вилсона на северозападу.

У оквиру комплекса налази се укупно 14 сајамских хала, различитих величина и намена. Хале 1, 2 и 3 су визуелно најупечатљивије захваљујући њиховој величини, обликовању и материјализацији, али и положају у оквиру комплекса, дуж Булевара војводе Мишића, једног од главних градских булевара. Изнад комплекса пролази Нови железнички мост. Хале 1, 2, 3, 3А, 4 и 5 се користе као изложбене хале, док су остале хале намењене за пословне просторе и администрацију.

Хала 1 је кружног облика у основи, пречника 109м, висине 30,78м. Покривена је сегментном монтажном куполом од армирано-бетонских ребара и испуном од дурисол елемената са застакљеним окулусима, који јој дају препознатљив и јединствен изглед. Хала има више нивоа: сутерен, арену, партер, I галерију, II галерију и везни део према западном крилу. Сви нивои хале се користе као изложбени простори, изузев сутерена у коме су канцеларије, магацини и помоћне

просторије. Сви обимни зидови изложбених просторија су у стаклу од пода до куполе. Укупна површина хале је 21.280 м<sup>2</sup>, од чега је изложбена површина 15.030 м<sup>2</sup>.

Хала 1А је призматичног облика и налази се између централне хале 1 и хале 2. Има две етаже – у доњој су магацини, гараже, канцеларије и помоћне просторије, а у горњој је изложбени простор, који се састоји од два мања објекта у истом нивоу, повезана и покривена једним кровом. Спољашњи зидови изложбеног дела су у стаклу, од пода до таванице. Укупна површина хале је 3.333 м<sup>2</sup>, од којих се за изложбе користи само 1.163 м<sup>2</sup>.

Хала 2 је (А и Б) у основи је облика два спојена квадрата странице 48м, који формирају јединствени простор димензија 109х48м, висине око 23м. Хала је покривена са две монолитне Емона љуске чији је радијус 56,2м, а које су ослоњене на армирано-бетонске лукове ослоњене на 4 стуба у угловима квадратне основе, повезани затегама од преднапрегнутог бетона. Фасада је застакљена, као и бочне стране подкуполног простора, тако да простор има директну дневну светлост. На западној и јужној страни Хале додати су анекси који истовремено формирају галерију. Укупна површина хале је 14.427 м<sup>2</sup>, од чега се за изложбену површину користи 9.239 м<sup>2</sup>, распоређен на три нивоа и једну галерију. Клуб пословних људи има 1.192 м<sup>2</sup>.

Хала 3 је покривена монолитном љуском облика сферног исечка, корисног простора у основи димензија 48х70м, висине 24м. Бочне стране вертикалних фасадних равни застакљене су структуралним фасадама, захваљујући којима ентеријер има дневну светлост. На косим носачима су формиране галерије.

Остале хале су призматичног облика, различитих квадратура.

Хала 3А има облик призме, а повезана је терасама са халама 2 и 3. Хала има две етаже укупне површине 2.190 м<sup>2</sup>, од чега се за изложбену површину користи 1.468 м<sup>2</sup>, а остало су канцеларије, магацини и помоћне просторије. Три спољашња зида изложбеног простора хале су у стаклу од пода до таванице.

Хала 4 је тешко-монтажна армирано-бетонска конструкција, основе правоугаоног облика димензија 112 х 76м, и има 3 нивоа. Површина за излагање 8.320 м<sup>2</sup> у партеру, и 3.345 м<sup>2</sup> на галерији. Приземље служи за излагање и испод галерије има висину од 3,80 метара, а у средњем делу висина ове хале је 8,70 м. Спојена је са халом 1 прелазним делом.

Хала 5 је вишенаменског карактера са могућностима организовања широког спектра догађаја као што су конгреси, семинари, концерти, представе, промоције, сајмови, изложбе и друго. Налази се наспрам хале 3, у низу хала поред реке Саве. Реновирана је почетком 2009. године. Пројектована у једном нивоу, правоугаоног облика са носећом и кровном конструкцијом од челичних префабрикованих елемената. Површина за излагање је 2409м<sup>2</sup>.

### 3.2. Конструкција

Конструктивни систем Хале 1 јесте просторни линијски систем куполе са радијалним префабрикованим луцима, ослоњеним на преднапрегнути бетонски прстен и косе „V“ стубове. Конструктивни систем хала 2А и 2Б је површински систем армирано-бетонске љуске по концепту Емона (Aimont) са преднапрегнутим ободним хиперболичним ослонцима и вертикалним стубовима у угловима, док је хала 3 љуска сферног исечка на преднапрегнутим ободним носачима. Остале хале су лаке префабриковане конструкције од челика призматичног облика, изузев Хале 14 (данас 4) која је грађена као монтажна армирано-бетонска конструкција великог распона.

### 3.3. Контекст

Комплекс се налази у централној београдској општини Савски венац. Комплекс је изграђен на плавном подручју Баре Венеције, на Савској падини Топчидерског брда, које је историјско подручје границе између Османске и Аустро-Угарске империје, касније током 19. века између Кнежевине / Краљевине Србије и Аустро-Угарске

монархије. Током 19. и прве половине 20. века ово је подручје прве индустријске и царинске зоне Београда, као и главно чвориште железничког и речног саобраћаја. Читавом дужином Савске падине од Мокролушког потока (данас је испод аутопута) према Калемегдану налазила су се складишта робе, лучка царинарница (Ђумрукана), транспортни теретни лифтови, док су на левој обали потока биле лоциране фабрике које су користиле близину железнице, пловне реке и изворе воде у Савском приобаљу за своје потребе: Кнежева / Вајфертова пивара / Београдска индустрија пива – БИП, Фабрика хартије Милана Вапе, Државна штампарија / Београдски издавачко-графички завод - БИГЗ, Топчидерска економија, Правителствујушча ледерница, Шећерана итд. Многи објекти постоје и данас, док су фирме и производни погони углавном измештени услед процеса деиндустријализације и центрификације. На месту где се налазе хале 7, 8 и 9 су се налазили разни објекти за потребе железнице. Позиција комплекса Београдског сајма је изабрана због своје добре саобраћајне повезаности за потребе теретног и робног транспорта, али и због доброг приступа посетилаца јавним или индивидуалним превозом. Комплекс је изграђен на новој локацији и отворен на двадесету годишњицу оснивања Београдског сајма, јер је првобитни комплекс (данас познат под називом Старо Сајмиште) био током Другог светског рата претворен у концентрациони логор, те је наставак делатности на тој локацији сматран за непримерен након такве трагедије (више података на <http://www.docomomo-serbia.org/code/uploads/2018/03/20-URB-RS-011-a-0015-Staro-Sajmiste-SR.pdf>).

## 4. ВРЕДНОВАЊЕ

### 4.1. Техничка вредност

Комплекс, а пре свега његова прва фаза градње, је по својим техничким и технолошким карактеристикама јединствен у Европи и свету, представља прекретницу у архитектури и грађевинарству Србије и Југославије и опитно градилиште за технологије преднапрезања бетона, монтажне / префабриковане градње, фундарања на слабо носивом тлу, израде специјализованих опрема и система за монтажу елемената, као и формирања специјализованих експерименталних градилишта, те методолошких процедура за тестирање концепата и технологија градње. Објекте је пројектовала и градила домаћа оператива, која је исто тако и развијала технологију, опрему и обучавала своје људство.

Хала 1 је преднапрегнута купола која и данас држи светски рекорд као купола са највећим распоном (горњи прстен  $R=27\text{ m}$  / купола  $R=97.5\text{ m}$  / темељи  $R=107\text{ m}$  / спољни прстен  $R=109\text{ m}$ ), а која је грађена технологијом преднапрезања и као купола са највећим распоном у Европи. Хала 1 је значајна и са аспекта примене технологије префабрикације, те специфичне монтаже префабрикованих елемената, са чијом је изградњом технологија префабрикације омасовљена у нашем грађевинарству, што је последично довело до револуционарних помака у домаћој архитектури, а због чега је она данас глобално препозната као једна од референтних тачака за модерни покрет у архитектури. Купола је формирана од 80 полулукова, у облику слова „I“ у попречном пресеку. Полулукови су укљештени у доњем делу у крути прстен пречника 94м, у горњем делу у двоструку кружну плочу пречника 27м. Простор између лукова је испуњен елементима од челика и дурисола са изведеним округлим отворима за природно светло. Прстен је преднапрегнут применом три групе каблова: за покривање момената у ветикалној равни, и у хоризонталној равни за покривање нормалне затежуће силе и хоризонталних момената. Оптерећење се преноси на тло преко прстена који се ослања на осам „V“ стубова, који су фундирани на бетонским пирамидама ослоњеној на „Франки“ шипове. „V“ стубови су изложени затезању, савијању и торзији, које прихватају захваљујући преднапрезању.

Хале 2А и 2Б и Хала 3 имају изузетну архитектонску, техничку и технолошку вредност

као изванредни домаћи примери нестандартних површинских носача. За њих су морали бити разрађени рачунски поступци, пошто су у тренутку изградње по први пут примењене такве хибридлизиране конструкције тананих армирано-бетонских љуски и преднапрегнутих ободних носача. У тренутку изградње Хала 2 и 3 оборени су релевантни рекорди у распонима љускастих конструкција, те значајно иновирале респектабилна поља конструкторства љуски и површинских носача уопште, у оквиру којег су конципиране и изведене.

Куполе Хала 2А и 2Б су две спојене армирано-бетонске љуске изведене из сферног исечка, који због техничких карактеристика конструкције љуске која је најтања на највишој коти (9 цм) а најдебља на најнижој, у зони ободног носача (20 цм), добија облик хиперболе. Њуске су ојачане са по 20 преднапрегнутих ужади 6Ø5 (Слика 21) и ослањају се на преднапрегнуте ивичне носаче, а они на по 4 стуба у угловима, на квадратној основи димензија 48x48м, што је у тренутку изградње највећи распон љускастих купола овог типа у свету. Конструкција крова је пројектована према систему Емона (Aimont), уобичајеног максималног распона до 12x12м. Пре Београдског сајма овакве љуске су направљене као својеврсни оглед у нешто већим димензијама (29x29м) у индустријском комплексу „Вискоза“ у Лозници, за смештај погона за прераду отпадних вода. Значај конструктивних решења Хала 2А и 2Б је светских размера, јер је Милан Крстић унапредио дотадашња сазнања о граничним вредностима избочавања љуски и дошао до закључака да се сигурност преднапрезањем бар удвостручује.

Купола Хале 3 заправо нема аналогу по геометријском облику нити по начину прихватања оптерећења са крова и уношења у темеље (Лазаревић, 1972, с.3). Хала је оригинално архитектонско и конструктивно решење облика сферног исечка пречника 100 метара, који је пресечен са две вертикалне равни на размаку од 48 метара. Сама љуска има у основи 70x48м. Армирано-бетонска љуска је укљештена у ивичне носаче и преднапрегнута у зони ослањања на исте: у попречном правцу силе прихватају коси стубови и преносе до тла, док су у подужном правцу постављени вертикални стубови испод лучног ивичног носача. Ивични елементи представљају статички систем континуалних носача преко 9 поља у подужном правцу, и континуалних носача преко 8 поља у попречном правцу. На врху љуска је дебљине 9 цм, а у ивичној зони 20 цм на дужини од 3,5 м од крајева. Ивични носачи су од преднапрегнутог бетона. Изградња је захтевала формирање челичних затега у плочи за пријем хоризонталних сила у ослонцима наспрамних косих стубова на тлу.

Читав комплекс Београдског сајма, а нарочито преднапрегнуте љуске, представљају и један од пионирских огледних пројеката фундаирања на слабо носивом тлу београдског Савског приобаља, а у освит масовне изградње садржаја на подручју данашњег Новог Београда. Тло је у тренутку градње тзв. 'млади насип' од 50-так година на месту некадашње Баре Венеције и хетерогеног је састава различитих дебљина слојева у зони темељења, што би доводило до неједнаког слегања. Нивелање неједнаких слегања – која се разликују испод сваког стуба – извршено је хидрауликом све док није постигнута стабилизација тоњења. Фундирање љуски је одвојено од сутерена и галерија, како би се евентуалне разлике у слегању компензовале пнеуматским пресамма.

За потребе изградње осмишљени су посебни методи формирања оплата и скела за монтажу и изградњу купола (Лазаревић, Краставчевић).

Поред иновативне употребе бетонских конструкција, на овим објектима су међу првима употребљене структуралне фасаде, које су омогућавале формирање великих стаклених површина. Након изградње ових хала, тада примењене нове и иновирание технологије грађења улазе у редовну праксу широм Југославије, као и на градилиштима у иностранству.

#### 4.2. Друштвена вредност

Комплекс Београдског сајма је отворен на двадесету годишњицу отварања Старог сајмишта, чиме је обновљена сајамска делатност у Београду. Обнова

Београдског сајма и изградња његових нових капацитета јесте део шире иницијативе (поновног) успостављања сајамске делатности у главним привредним центрима Југославије почетком 1950-тих. Она је, пак, била усклађена са развојем домаће привреде и пласманом њених производа, али и позицијом Југославије на међународном тржишту и у међународној дипломатији (Ловренчић, с. 134-135). Сајмови у Загребу, Љубљани и Београду су основани још у првој половини 20. века, па је њихова делатност поново успостављена 1947, односно 1953, а комплекси изграђени на новим локацијама са знатно већим капацитетима, док су сајмови у Новом Саду, Лесковцу, Скопљу, Осијеку, Ријеци, Крању и Марибору прављени са идејом лимитиране специјализације, усмерене на главне индустријске гиганте у овим градовима и гравитирајућим регионима/републикама (пољопривреда, текстил, бела техника итд.). Београдски сајам је од почетка замишљен тако да прати и комплементира тенденције у привреди Србије и Југославије, тако што неће имати посебну специјализацију, већ низ специјализованих сајмова / изложби, али и могућност за организацију низа других активности и делатности пошто у Београду још увек нису биле изграђене дворане и простори великог капацитета за догађаје са великим бројем посета. Пошто се више од деценије чекало на изградњу дворана великог капацитета попут Хале Пионир, Београдске Арене, Сава Центра, спортска првенства, конгреси, концерти, речју, сви они садржаји културе и рекреације који су незаоблазни део градског живота, нашли су своје место на Београдском сајму. Догађаји и изложбе са најдужом традицијом на Београдском сајму су: Међународни сајам технике и техничких достигнућа, Међународни сајам намештаја, опреме и унутрашње декорације, Међународни сајам машина и алата за дрвну индустрију, Међународни сајам књига, Сајам образовања и наставних средстава, МЕДИДЕНТ – Сајам медицине и стоматологије и Новогодишњи вашар. Београдски сајам је и члан међународних релевантних организација и мрежа: УФИ, ЦЕФА и ОИЦА.

Милорад Пантовић, Милан Крстић и Бранко Жежељ су постали чланови Српске академије наука и уметности, Одељења техничких наука, добили су низ награда и признања међу којима: Пантовићу Октобарска награда града Београда (1957); Седмојулска награда (1966); Велика награда Савеза архитеката Југославије (1982); Орден рада са златним венцем (1965); Орден Републике са сребрним венцем (1980); Крстићу Октобарска награда Београда (1957); Орден рада другог реда; Орден рада трећег реда; Жежељу Октобарска награда Београда (1956); Седмојулска награда (1957); Награда АВНОЈ-а, (1966); Орден рада 2. реда (1949); Орден рада 1. реда (1956); Орден заслуга за народ са златном звездом (1963); Орден Републике са златним венцем (1968). Пантовић и Жежељ су били професори Архитектонског, односно Грађевинског факултета Универзитета у Београду.

#### 4.3. **Културна и естетска вредност**

Комплекс Београдског сајма био један од пројеката који је био изложен на бројним домаћим и међународним изложбама које се баве овим периодом у архитектури, од тога „Ка конкретној утопији: архитектура Југославије, 1948-1980“ у Њујорку у Музеју модерне уметности током 2018 и 2019. године. Сајамске хале 1, 2 и 3 су део наставног курикулума на домаћим факултетима архитектуре и грађевине, као незаобилазни репер конструкторства Србије и Југославије.

Предузеће Београдски сајам има у власништву вредну колекцију уметничких дела савремене уметности, која је формирана током деценија рада кроз бројне откупе. У комплексу Београдског сајма је одржан низ културних и спортских манифестација, изложби и концерата популарне музике, нарочито у периоду од око неколико година непосредно после изградње, када у Београду није било одговарајућих дворана и објеката за овакве приредбе.

#### 4.4. **Историјска вредност**



Комплекс Београдског сајма је наменски грађен комплекс, чијим је отварањем обновљена сајамска делатност у Београду након готово двадесет година прекида, узрокованог почетком Другог светског рата и коришћењем Старог сајмишта за концентрациони логор.

Београдски сајам је био део комплексне сајамске мреже СФРЈ, у оквиру које је пре свега домаћа имала могућности за систематско излагање и пласман производа, као и за склапање послова са иностраним компанијама. На бројним тематским и специјализованим изложбама су додељиване награде и признања за квалитет, што је готово аутоматски значило и најбољу продају награђених производа на тржишту.

У оквиру комплекса су се дешавале бројне манифестације од изузетног значаја за живот у граду и земљи, а листа посетилаца кроз богату и дугу историју комплекса укључује и бројне државнике, уметнике, спортисте и познате личности.

#### 4.5. Генерална оцена

Комплекс Београдског сајма је по својим техничким и технолошким карактеристикама јединствен у свету, док у у архитектури и грађевинарству Србије и Југославије представља квалитативну прекретницу, након чије изградње бројне нове, већином домаће грађевинске технике и технологије улазе у масовну употребу на градилиштима широм земље, као и на градилиштима југословенских грађевинских фирми у иностранству.

Београдски сајам је део мреже сајмова у Југославији, који су деценијама пратили привредне активности домаће економије.

Изградњом новог сајмишта су направљени капацитети за бројне садржаје које Београд, Србија и Југославија нису имали у том периоду, те су објекти дуго служили у сврху организовања и других манифестација осим сајамских, како би се квалитет живота у граду подигао на виши ниво. Објекти се и данас користе као резервни капацитети града за хитне ситуације, попут организовања болничког лечења или вакцинације за време пандемије Ковид-19 или након поплава у Обреновцу 2014. године.

Урбанистичким планирањем ширег подручја и последичним пројектовањем партера је конципиран и реализован један мањи сегмент приступа Савском приобаљу, који је значајан са аспекта рекреације и екологије градског ткива, а нарочито рекултивације дела обале девастираног вишедеценијским активностима индустрије и транспорта.

Комплекс Београдског сајма представља изузетно архитектонско-урбанистичко и градитељско остварење домаћег модернизма, које је релевантно и запажено у међународним оквирима. Данас је на листи свих домаћих и међународних организација као угрожена градитељска баштина.

## 5. ДОКУМЕНТАЦИЈА

### 5.1. Главне референце

#### Архивски и музејски материјал

1. Документација за Београдски сајам: Завод за заштиту споменика културе града Београда (ЗЗСКГБ).
2. Колекција фотографија: Музеј Града Београда (МГБ).
3. Техничка документација: Београдски сајам, Историјски архив Београда (ИАБ).

#### Публиковани материјал

4. Anonim.: *Raspis natječaja za velesajam u Beogradu*. Čovjek i prostor 1954 \_ 1, Zagreb: Arhitekt", zadruga Društva arhitekata Hrvatske, 1954, str.8.
5. Вучетић, Радомир: Фундирање хале бр. 3 на новом Београдском сајмишту,

- Изградња 1957-3. Београд: Друштво грађевинских инжењера и техничара НР Србије и Удружења грађевинских предузећа НР Србије, 1957, стр. 1-6.
6. Жежељ, Бранко: *Две конструкције из примене преднапрегнутог бетона у Југославији*, Изградња 1957-8. Београд: Друштво грађевинских инжењера и техничара НР Србије и Удружења грађевинских предузећа НР Србије, 1957, стр. 1-7.
  7. Илић, Братислав: *Конструктивни системи изложбених дворана Београдског сајма*, [https://www.academia.edu/35310070/KONSTRUKTIVNI\\_SISTEMI\\_IZLOZBENIH\\_DVORANA\\_BEOGRADSKOG\\_SAJMA](https://www.academia.edu/35310070/KONSTRUKTIVNI_SISTEMI_IZLOZBENIH_DVORANA_BEOGRADSKOG_SAJMA) THE STRUCTURAL SYSTEMS OF THE BELGRADE FAIR EXHIBITION HALLS, приступљено 10.05.2023.
  8. Краставчевић, Момир: *Изградња монтажне бетонске скеле на Хали 1 Београдског сајма*, Изградња 1959-9-10. Београд: Друштво грађевинских инжењера и техничара НР Србије и Удружења грађевинских предузећа НР Србије, 1957, стр. 17-21.
  9. Краставчевић, Момир: *Изградња монтажне бетонске скеле на Хали 1 Београдског сајма*, Изградња 1960-1. Београд: Друштво грађевинских инжењера и техничара НР Србије и Удружења грађевинских предузећа НР Србије, 1960, стр. 16-19.
  10. Краставчевић, Момир: *Извођење крова Хале 1 Београдског сајма*, Изградња 1960-5-6. Београд: Друштво грађевинских инжењера и техничара НР Србије и Удружења грађевинских предузећа НР Србије, 1960, стр. 23-27.
  11. Крстић, Милан: *Танке љуске од армираног бетона*, Изградња 1972-12. Београд: Друштво грађевинских инжењера и техничара НР Србије и Удружења грађевинских предузећа НР Србије, 1972, стр. 1-2.
  12. Крстић, Милан: *Примена преднапрезања у конструкцијама љусака*, Изградња 1975-8. Београд: Друштво грађевинских инжењера и техничара НР Србије и Удружења грађевинских предузећа НР Србије, 1975, стр. 43-47.
  13. Лазаревић, Ђорђе: *Значајни домети путоказ су за редовна стремљења*, Изградња 1972-12. Београд: Друштво грађевинских инжењера и техничара НР Србије и Удружења грађевинских предузећа НР Србије, 1972, стр. 3-7.
  14. Лазаревић, Ђорђе: *Дело Милана Крстића*, Изградња 1975-8. Београд: Друштво грађевинских инжењера и техничара НР Србије и Удружења грађевинских предузећа НР Србије, 1975, стр. 3-6.
  15. Lovrenčić, Lana: *The Zagreb Fair*, u Kulić, Mrduljaš (ur.): *Unfinished Modernisations - Between Utopia and Pragmatism*, Zagreb: Udruženje hrvatskih arhitekata, 2012, s. 134-154.
  16. Маневић, Зоран: *Велика награда архитектуре '82. Милорад Пантовић*. Београд: Савез архитектата Србије, Друштво архитектата Београда, 1983.
  17. Мићовић, Вукић (ур.): *Споменица у част новоизабраних чланова САНУ*. Београд: САНУ, 1970.
  18. Миајловић, Радомир: *Хала XIV Београдског сајма*, Изградња 1976, ванредни број, s.81-84.
  19. Мишић, Биљана: *Београдски сајам*, Наслеђе 7. Београд: Завод за заштиту споменика културе града Београда, 2012, с.
  20. Оторанов, Петар: *Изградња спомен храма Свети Сава на Врачару*, каталог изложбе фотографија, Београд, 1989.
  21. Пантовић, Милорад: *Ново београдско сајмиште*. Годишњак Музеја града Београда IV-1957, Београд, Музеј града Београда, 1957, с. 597-612.
  22. Пантовић, Милорад: *Сајам технике у Београду*, Архитектура урбанизам 14. Београд: Савез архитектата и Савез урбанистичких друштава Југославије, 1962, с. 13-20.
  23. Пантовић, Милорад: *Монтажне хале на Београдском сајму*, Архитектура урбанизам 27. Београд: Савез архитектата и Савез урбанистичких друштава Југославије, 1964, с. 6-8.
  24. Подизање куполе храма Светог Саве на Врачару, КМГ Трудбеник – ООУР

Драгиша Брашован, Београд, 1989.

25. Стамболић, Љуба: *80 година Београдског сајма*. Место које је видео цео свет. Београд: Београдски сајам, 2017.
26. Штерић, Милица: *Индустријски комплекс „Вискоза“*, арх. Ђ. Стефановић, арх. Антић, Мартинковић. *Архитектура урбанизам 7*, Београд, 1961, стр. 7-12.

#### Видео

27. *Бетонски цвет*, Редакција општеобразовног програма TV Београд, уредник Ђоко Стојићић, 1977 репризирано у "Трезору" 10.01.2012. на RTS 2 и 15.12.2015. на RTS 3, <https://www.youtube.com/watch?v=AyTnS7afPJA>, приступљено 09.12.2023.
28. *Srdačno vaši - Branko Žeželj*, TV Zagreb, 1984, [https://www.youtube.com/watch?app=desktop&v=iOGF9g-zKss&fbclid=IwAR15gyM-9eHUOhmD9K7j\\_EKizHhMFNdFBYNvwzV5a21vHqiX-x4xUOPh-w8](https://www.youtube.com/watch?app=desktop&v=iOGF9g-zKss&fbclid=IwAR15gyM-9eHUOhmD9K7j_EKizHhMFNdFBYNvwzV5a21vHqiX-x4xUOPh-w8) приступљено 09.12.2023.

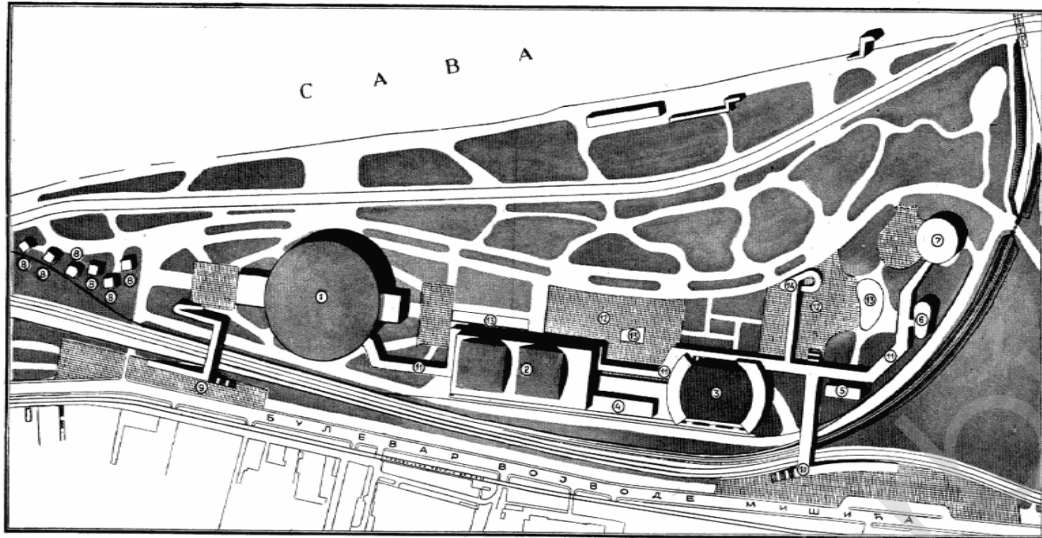
#### Интернет странице

29. <https://www.bgmetro.rs/index.php/sr-rs/>
30. <https://sajam.rs/sr/контакт/>
31. <https://www.sanu.ac.rs/izlozba-beogradski-sajam-inovativnost-tehnologije-arhitekture-i-kulture/>
32. <https://institutims.rs>
33. <https://docomomo.com/heritage-in-danger-belgrade-fair/>

## 5.2. Визуелни материјал у прилогу

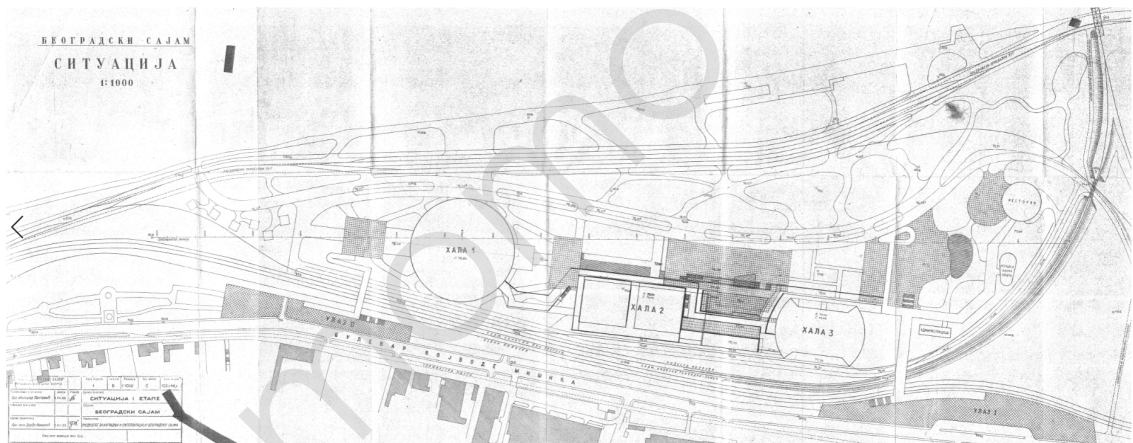


Слика 1: Панорамски снимак Булевару војводе Мишића, Београдски сајам у првом плану. Аутор непознат, око 1965. Извор: Музеј града Београда, Ur\_7168.



Београдски сајам: 1 — Универзална хала за сајам и спортске приредбе; 2 — Хала за лаку индустрију; 3 — Хала за тешку индустрију; 4 — Ресторан; 5 — Зграда администрације; 6 — Пошта, банка и агенције; 7 — Ресторан; 8 — Павиљон за фолклор; 9 — Улаз бр. 2; 10 — Улаз бр. 1; 11 — Пасереле; 12 — Отворени изложбени простор; 13 — Базени; 14 — Рекламни стуб. La Foire de Belgrade: 1 — Pavillon de foire et de manifestations sportives; 2 — Pavillon d'industrie légère; 3 — Pavillon d'industrie lourde; 4 — Restaurant; 5 — Bureau d'administration; 6 — Poste, banque et agences; 7 — Restaurant; 8 — Pavillon folklorique; 9 — Entrée № 2; 10 — Entrée № 1; 11 — Passerelles; 12 — Parties d'exposition ouvertes; 13 — Bassins; 14 — Colonne d'affichage.

Слика 2: мапа Београдског сајма. Годишњак МГБ IV-1957, с. 612.



Слика 3: ситуација Београдског сајма - 1. фазе изградње, техничка документација, ИАБ.

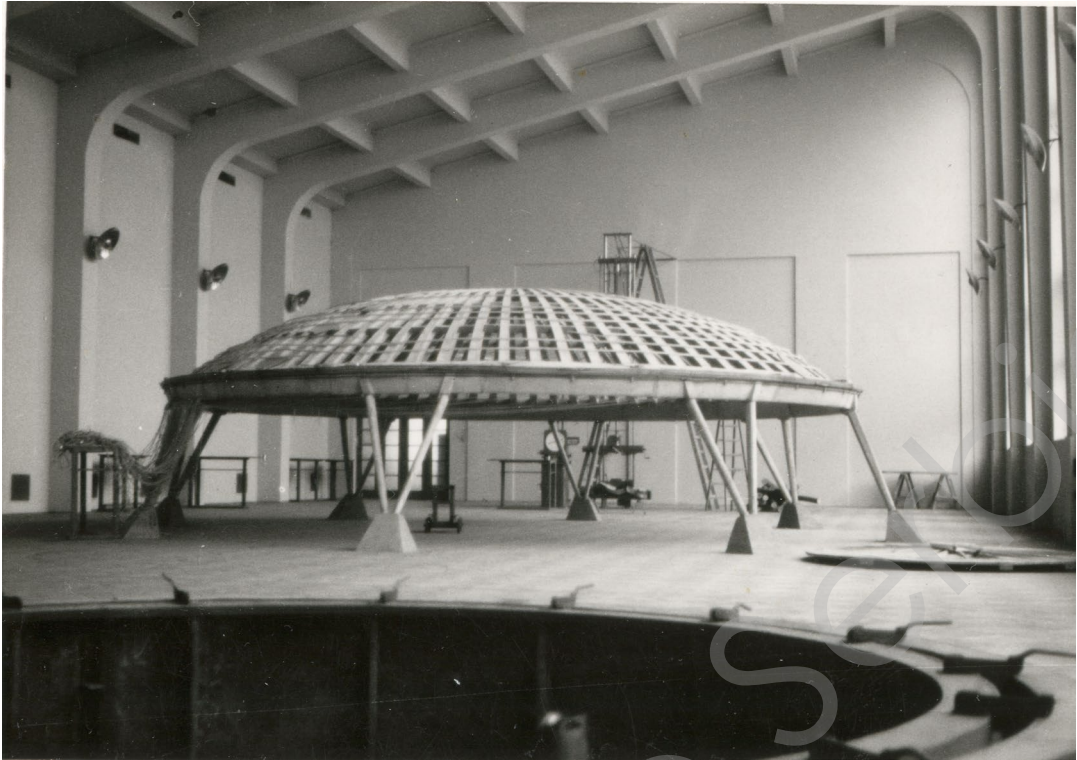
BELGRADE  
FAIR



BEOGRADSKI  
SAJAM



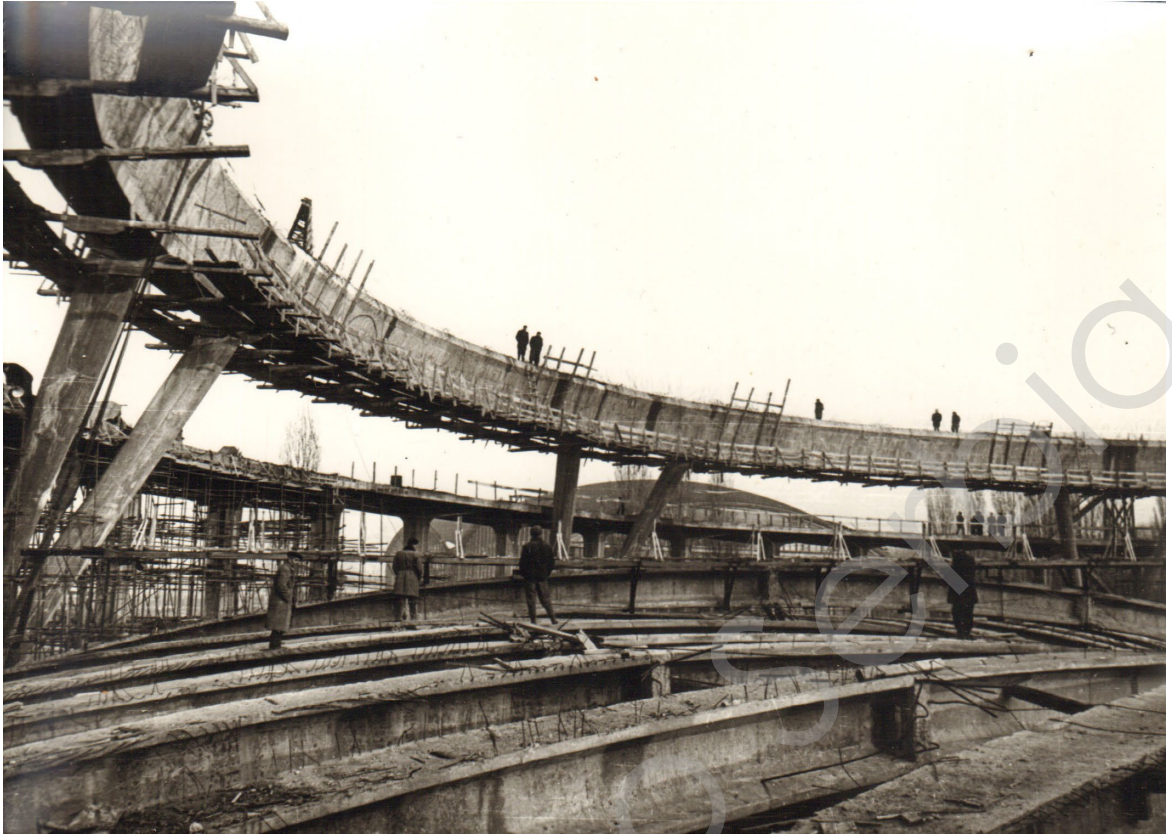
Слика 4: актуелна мапа Београдског сајма, <https://sajam.rs/sr/o-нама/изложбене-хале/>



Слика 5: Опитни модел куполе Хале 1 Београдског сајма у размери 1:10 у лабораторији Института ИМС у Београду. Аутор непознат, око 1954. године. Извор: колекција Милоша Јуришића.



Слика 6: опитни модел Хале 1 под оптерећењем  $P=200 \text{ kg/m}^2$ , 1955. година. Извор: „75 година Института за испитивање материјала“, с.22.



Слика 7: главни ослоначки преднапрегнути прстен Хале 1. Аутор непознат, око 1955. године. Извор: фото документација КМГ Трудбеник, Музеј науке и технике, Београд.



Слика 8: Израда кровних полулукова - ребара. Аутор непознат, око 1955. године. Извор: колекција Милоша Јуришића.





Слика 9: Подизање првог бата-трегера на Хали 1. Аутор: Милош Миша Павловић, 1957. Извор: Музеј града Београда, Уг\_169.



Слика 10: монтажа префабрикованих бетонских елемената за централну куполу храма Светог Саве у Београду, Петар Оторанов, 1989.



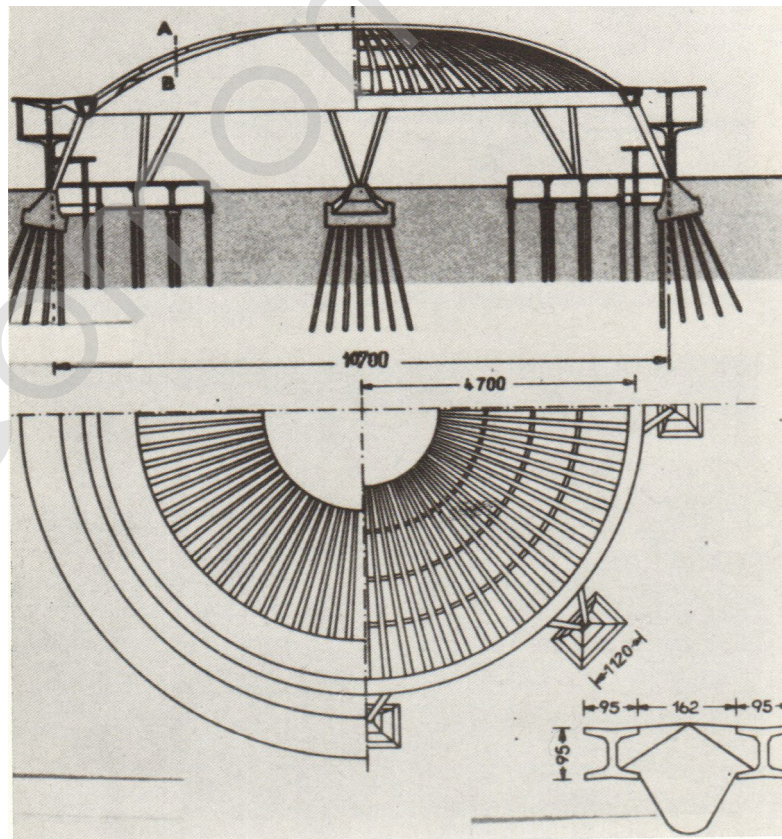
Слика 11: Монтажа кровних прозора Хале 1. Аутор непознат, око 1956. године. Извор: фото документација КМГ Трудбеник, Музеј науке и технике, Београд.



Слика 12: Монтажа и монолитизација крова Хале 1. Аутор непознат, око 1956. године. Извор: колекција Милоша Јуришића.



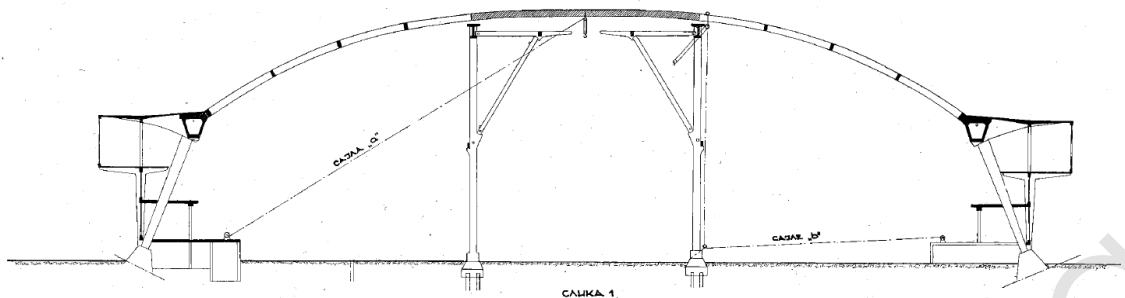
Слика 13: снимак Београдског сајма за време сајма. Аутор непознат, непозната година. Извор: фото албуми, Музеј Југославије, Београд.



Слика 14: Универзална хала, односно Хала 1. АУ 51, с.40.

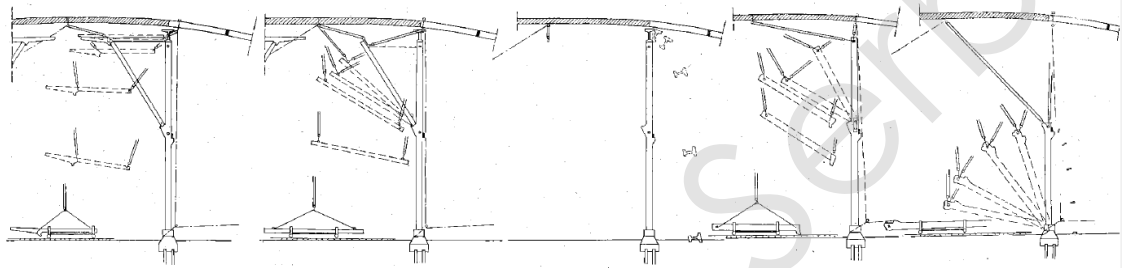


Слика 15: помоћна конструкција од бетона за монтажу крова Хале 1 непосредно пре уклањања. Аутор непознат, око 1956. године. Извор: фото документација КМГ Трудбеник, Музеј науке и технике, Београд.

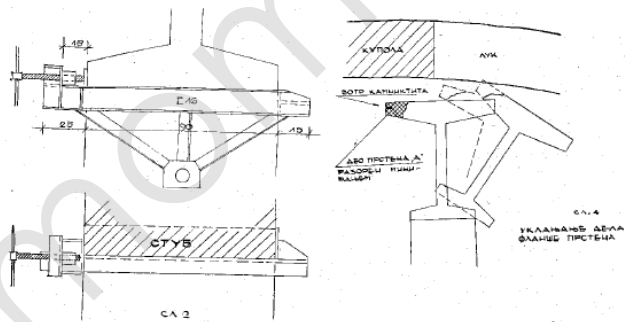


СЛИКА 1

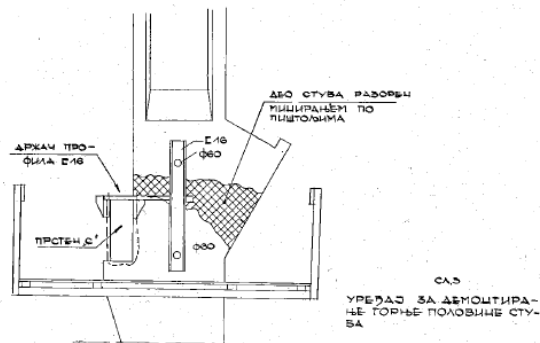
ИЗГЛЕД БЕТОНСКЕ СКЕЛЕ И РАСПОРЕД УРЕЂАЊА  
ЗА ДЕМОНТИРАЊЕ ЕЛЕМЕНАТА



СЛИКА-5



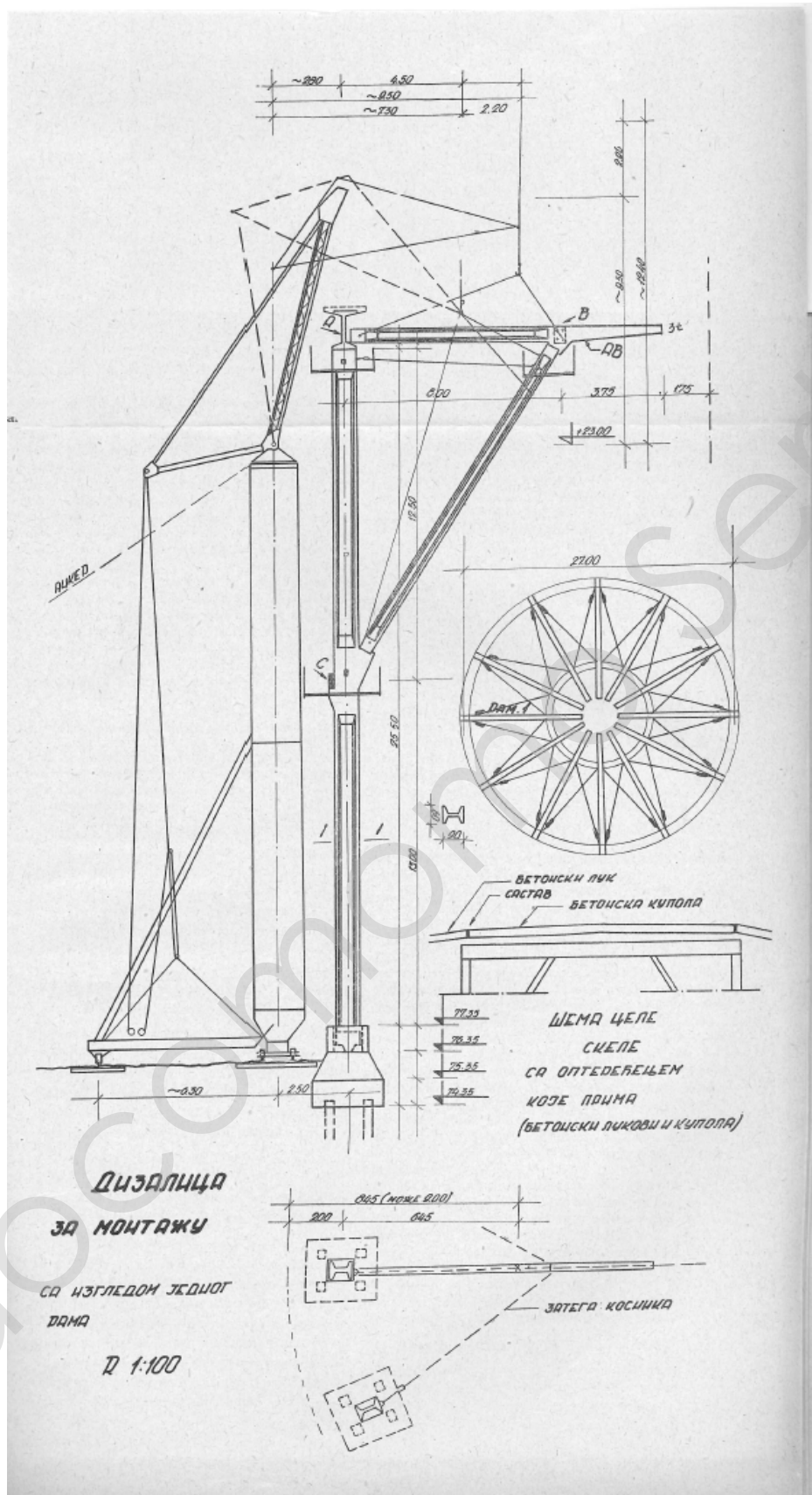
УРЕЂАЈ ЗА ПОТИСКИВАЊЕ  
ПРЕТЕНА Д' СА СТУБА

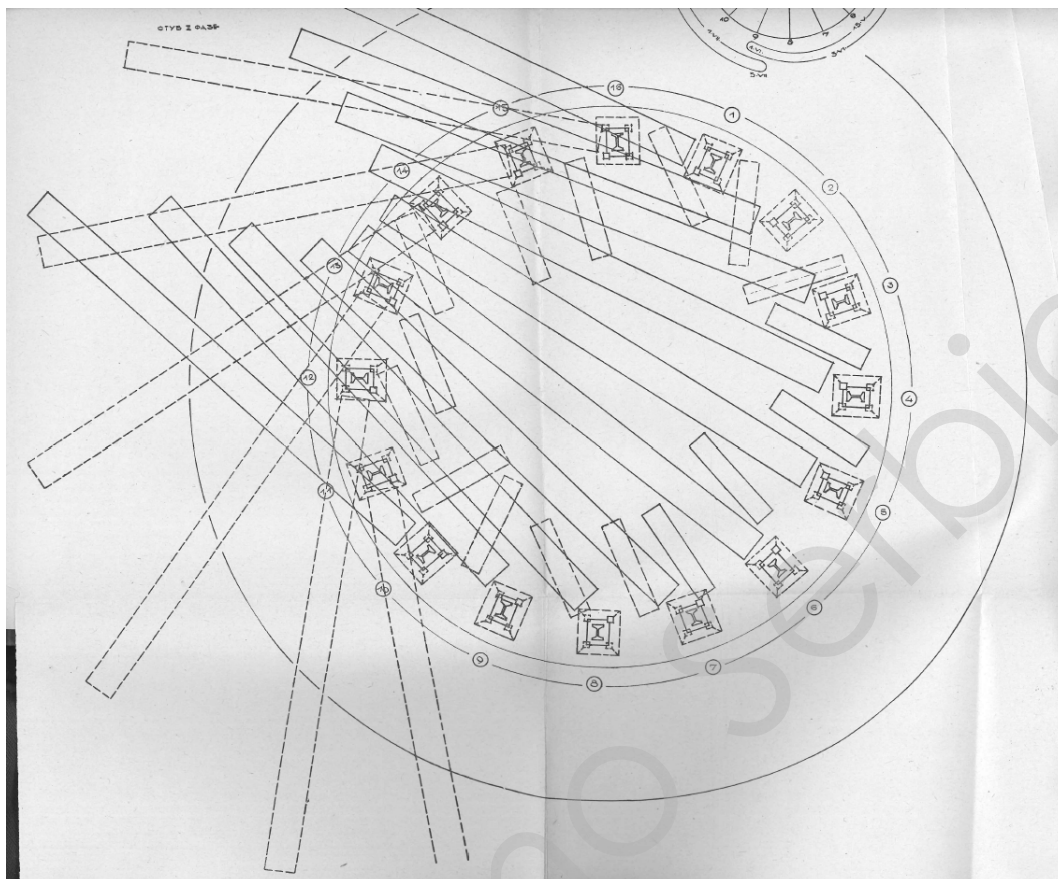


СА 3

УРЕЂАЈ ЗА ДЕМОНТИРАЊЕ  
ГОРЊЕ ПОЛОВИНЕ СТУБА

Слика 16 а-б-в: изглед бетонске скеле за монтажу елемената Хале 1, Изградња 1960-1-2, с. 18-20





Слика 17а-б: шема бетонске скеле и распореда бетонирања стубова и прстена, Изградња 1959-9-10, стр. 20.



Слика 18: Хала 3 у изградњи, аутор непознат, око 1954. године. Извор: колекција Милоша Јуришића.

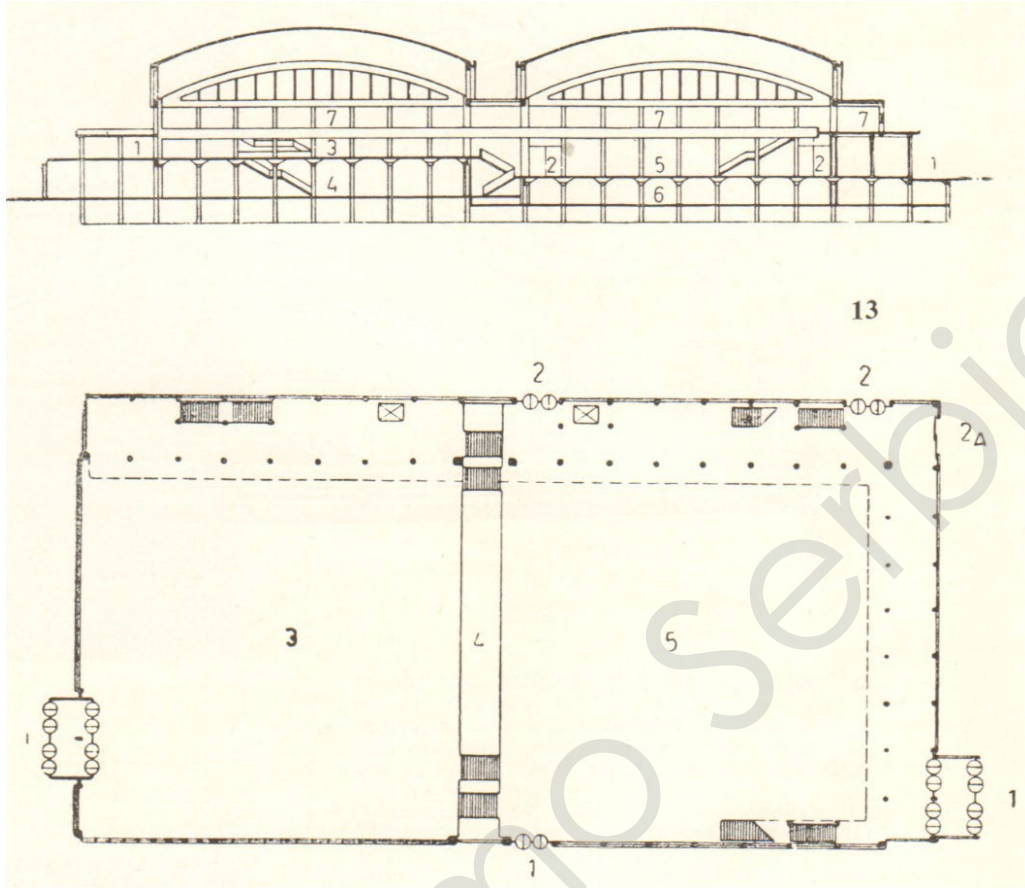


Слика 19: Хала 3, аутор непознат, недатирано. Извор: Каталог ГРО Рад – Завод за пројектовање, 1984.

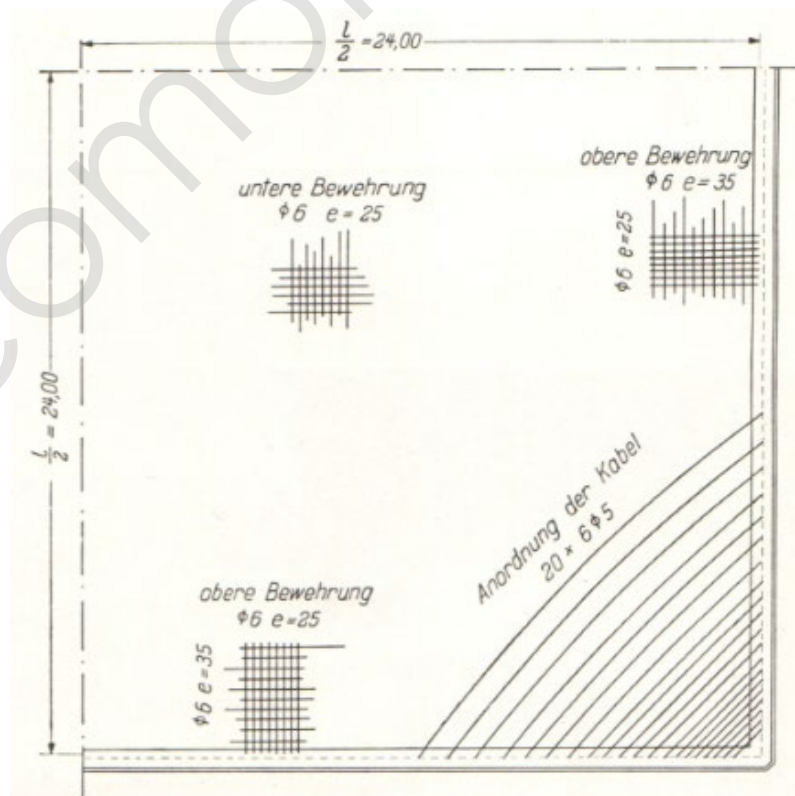


Слика 20: Хала 2, аутор непознат, недатирано. Извор: колекција Милоша Јуришића.

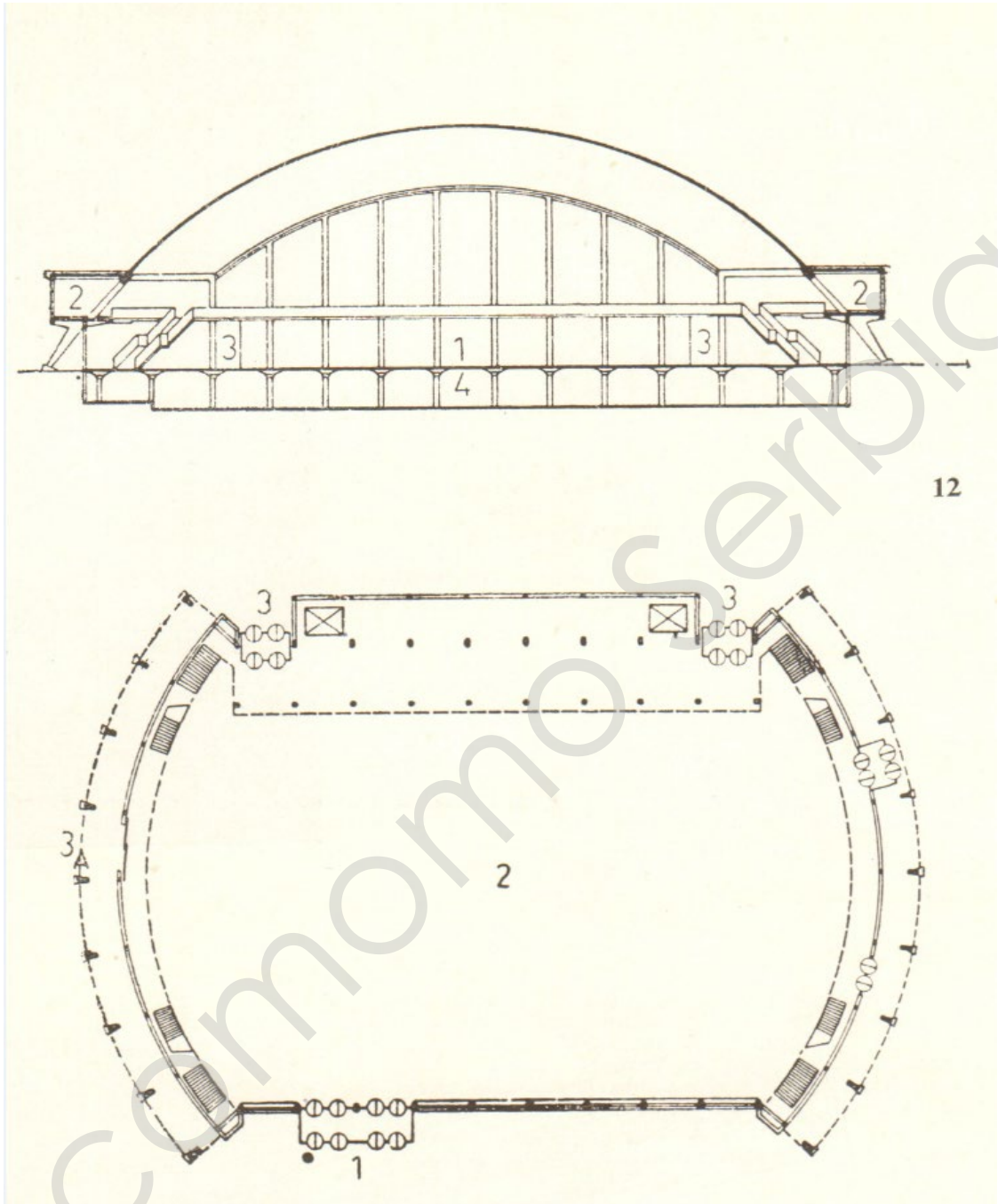




Слика 21: Хала лаке индустрије, односно Хала 2 (А и Б), АУ 14, с. 16.



Слика 22: шема арматуре 1/4 сферне љуске Хале 2 Београдског сајма, АУ 51, с. 41.



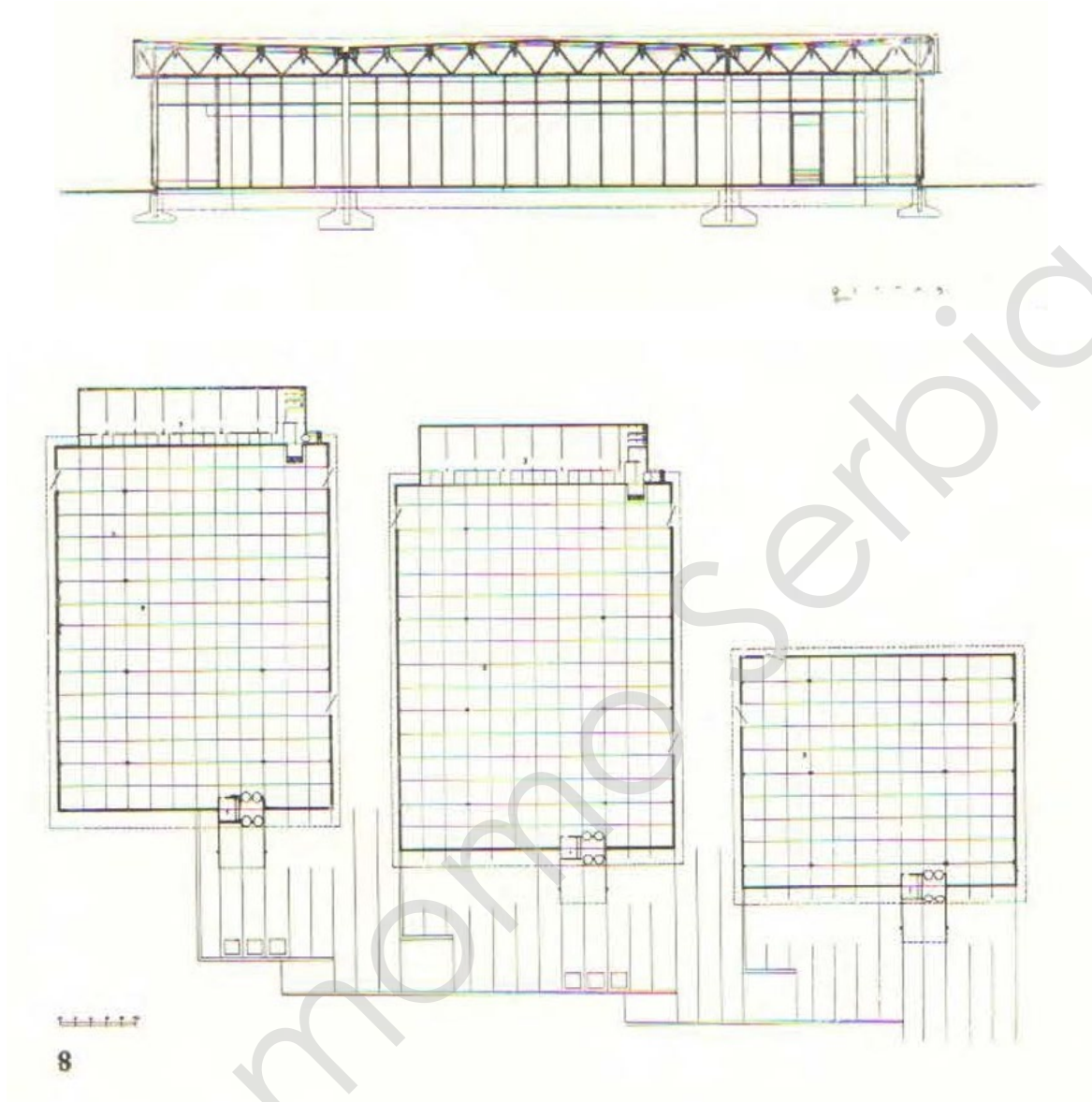
Слика 23: Хала тешке индустрије, односно Хала 3, АУ 14, с.16.



Слика 24: комплекс за прераду отпадних вода фабрике "Вискоза" у Лозници, АУ 7, стр. 2



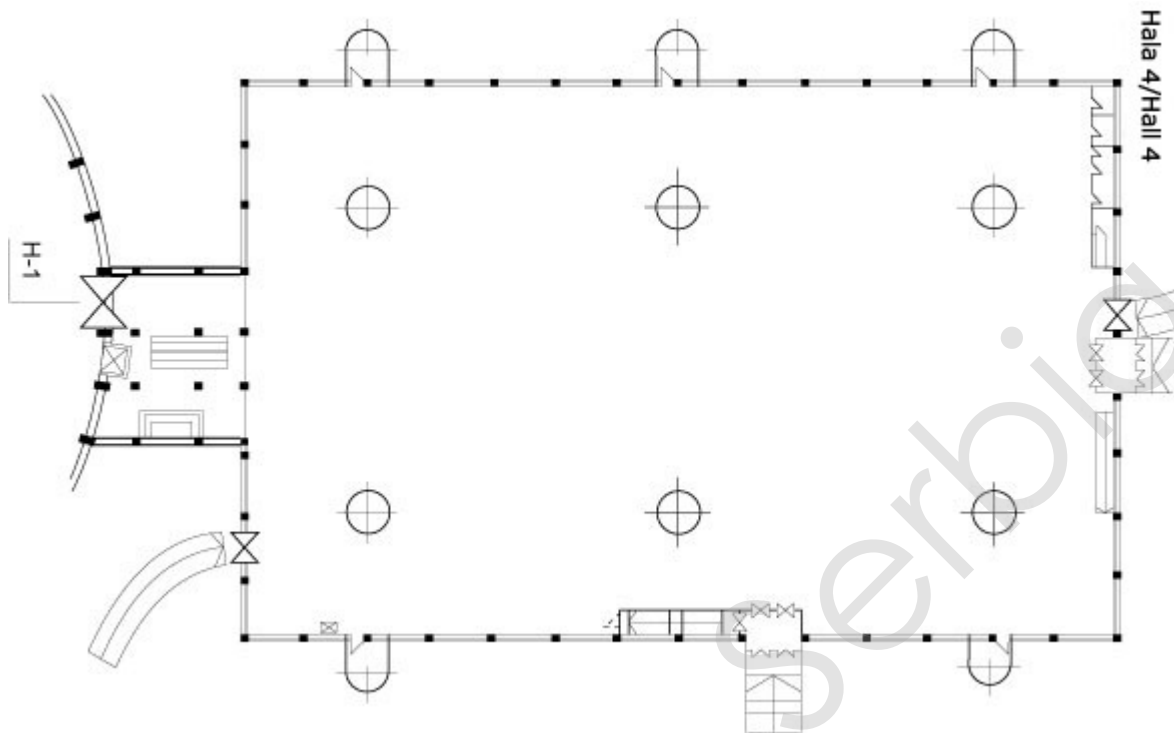
Слика 25: изглед монтажних хала, АУ 27, с. 3.



Слика 26: монтажне хале. АУ 27, с. 4.



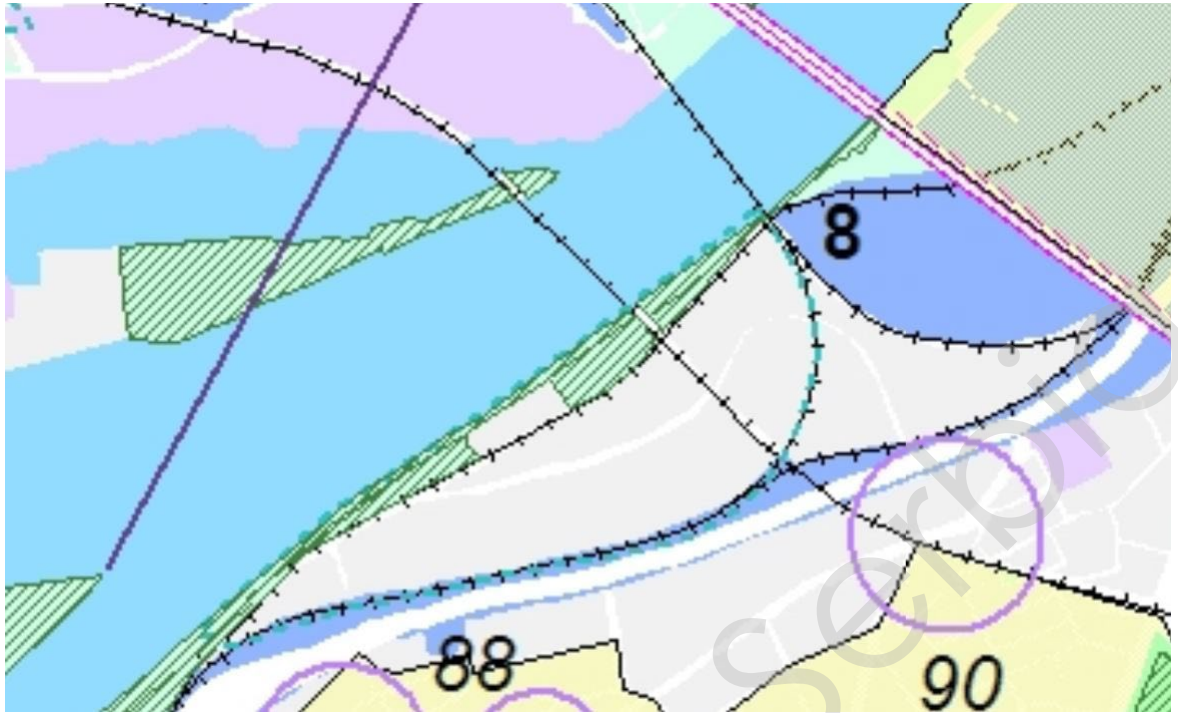
Слика 27: изглед монтажних хала. Београдски сајам - место које је видео цео свет.



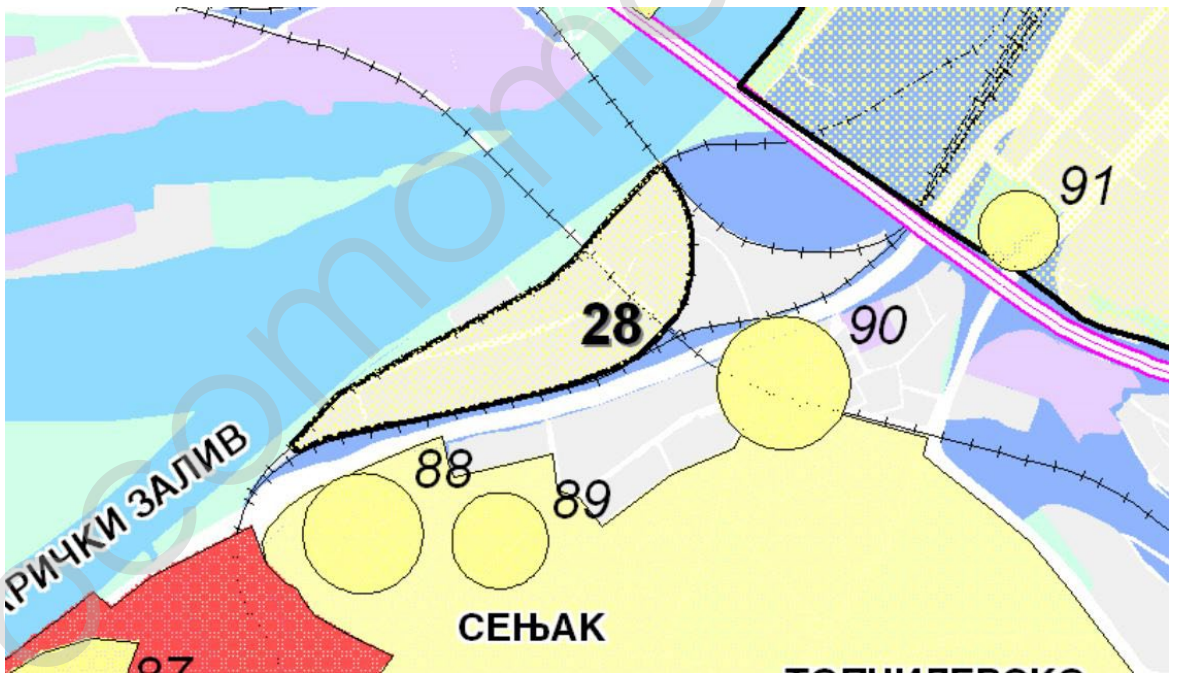
Слика 28: основа Хале 14 /4, <https://sajam.rs/sr/o-nama/izlozbenе-hale/hala-4/#>

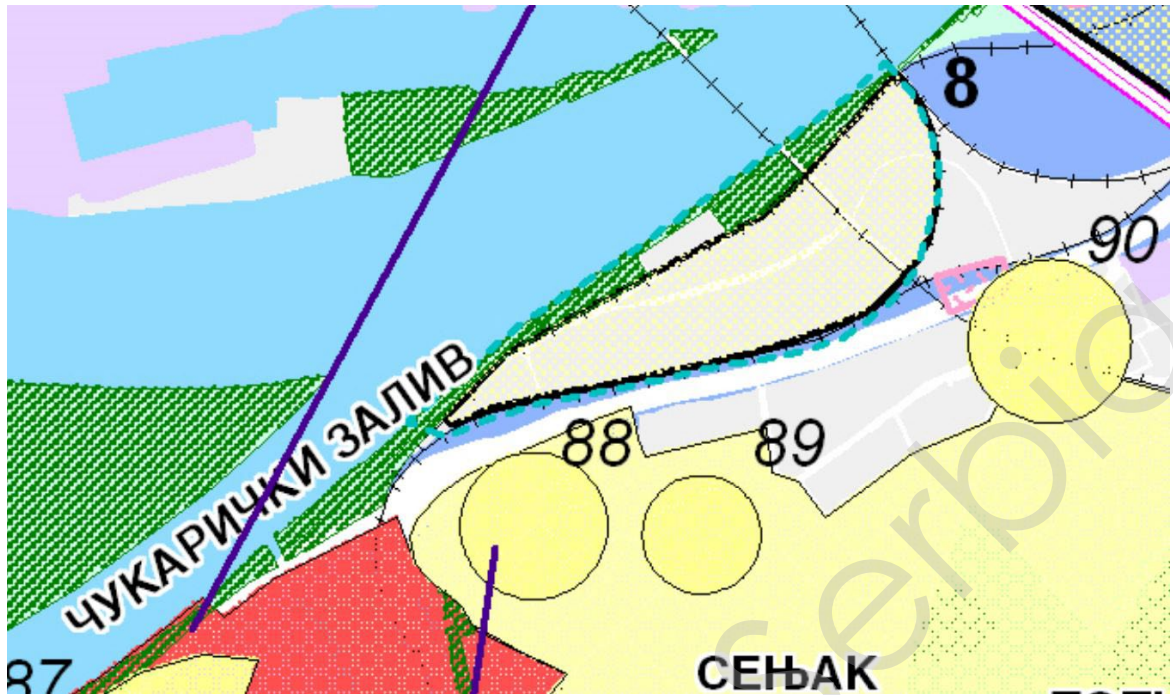


Слика 29: изглед Хале 14, Београдски сајам - место које је видео цео свет.

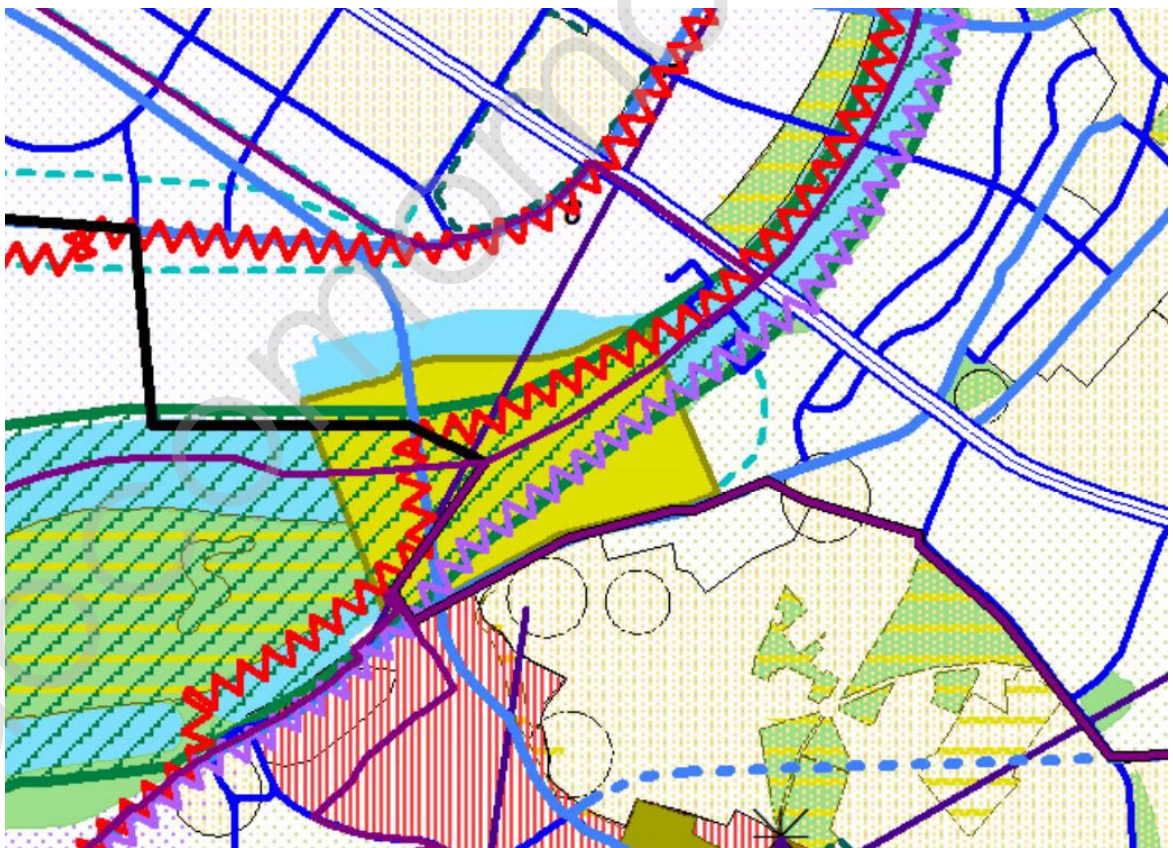


Слика 30: ГУП Београда до 2021. године – карта трајних добара Београда – целине епохе модерне архитектуре у режиму делимичне заштите.

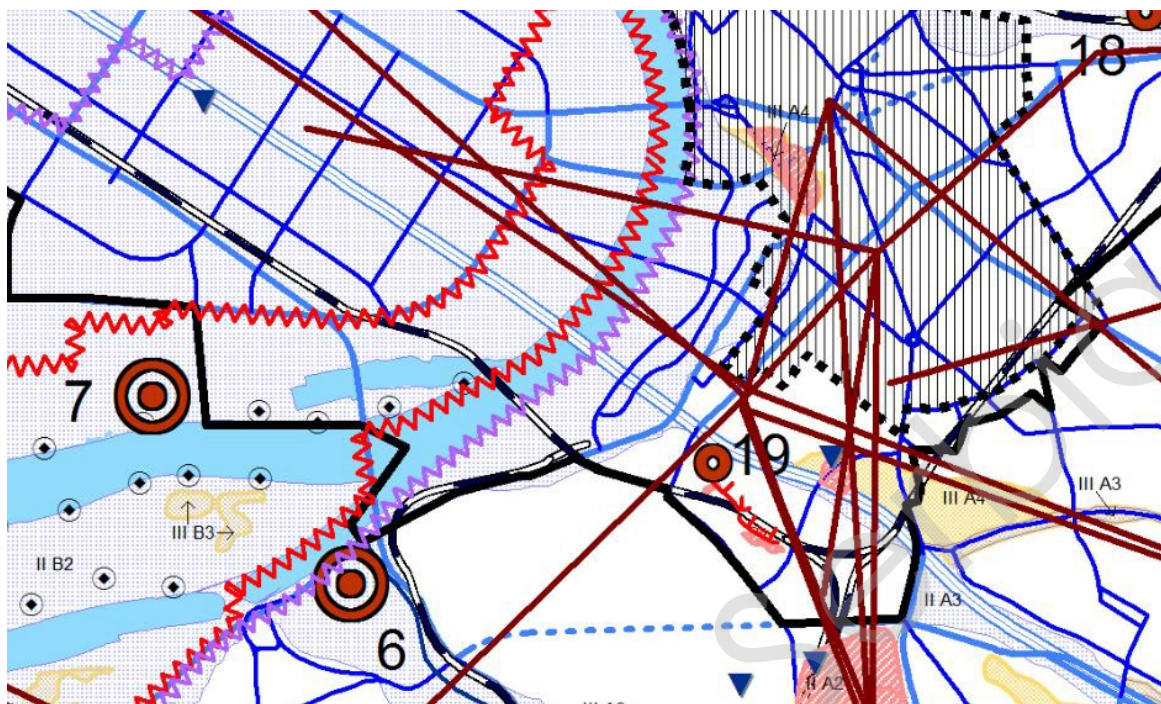




Слика 31: Допуна ГУП-а Београда до 2021. године – Београдски сајам културно добро под претходном заштитом, новембар 2009. године.

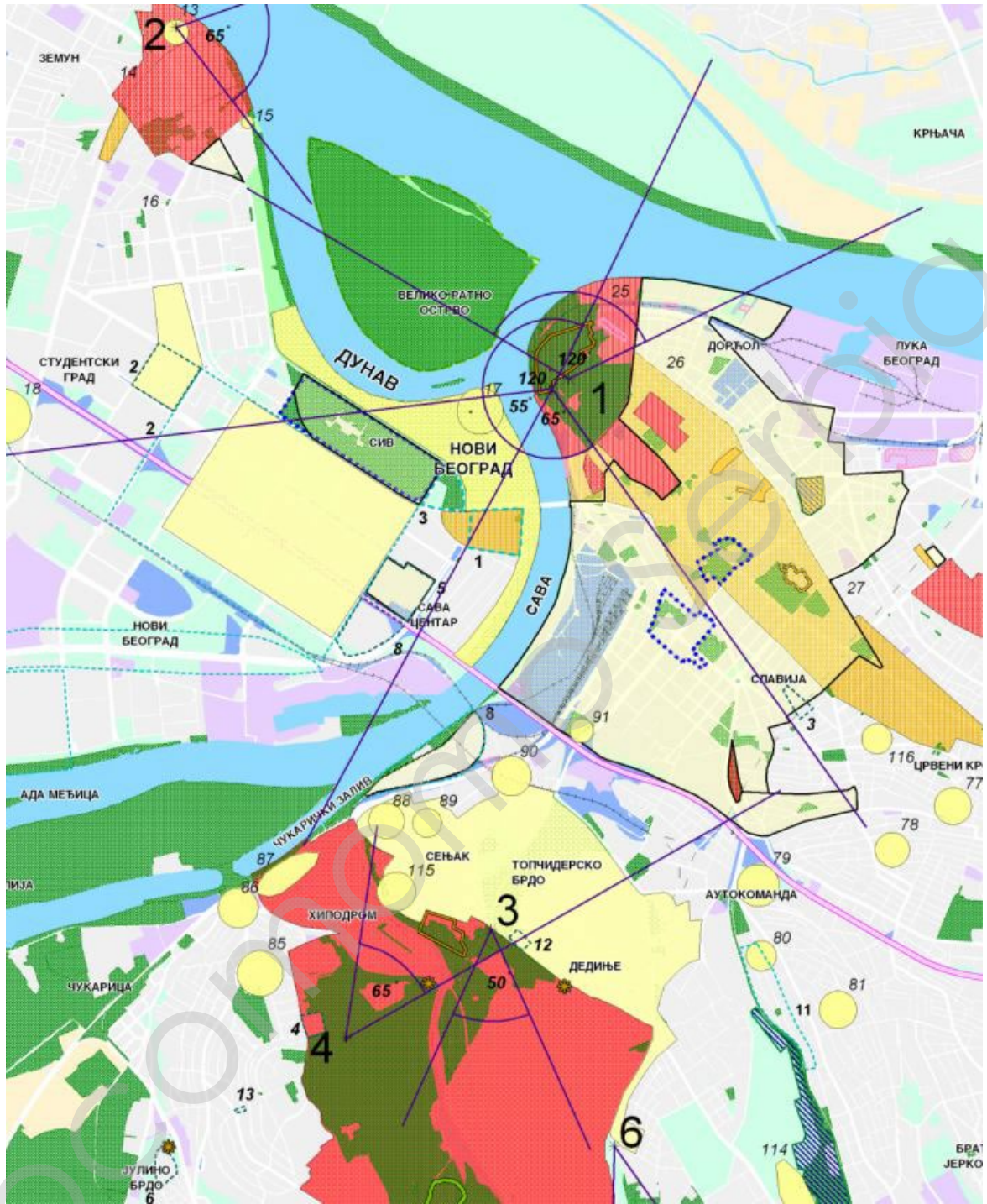


Слика 32: Карта трајних добара Београда: целине епохе модерне архитектуре у режиму делимичне урбанистичке заштите; подручја у поступку заштите; шира зона санитарне заштите београдског изворишта. Измене и допуне ГУП-а Београда до 2021, Сл. лист града Београда 11, 7. март 2016.



Слика 33: карта ограничења урбанистичког развоја; шира зона санитарне заштите водоизворишта; терени алувијалних равни који су угрожени високим нивоом подземних вода и површинским водама. Измене и допуне ГУП-а Београда до 2021, Сл. лист града Београда 11, 7. март 2016.





Слика 34: Допуна ГУП-а Београда до 2021. године: карта значајних визура, Сл. лист града Београда 63/09, 31. децембар 2009. године.

5.3. **Подносилац извештаја/датум**  
 Јелица Јовановић, д.и.а. / децембар 2023.